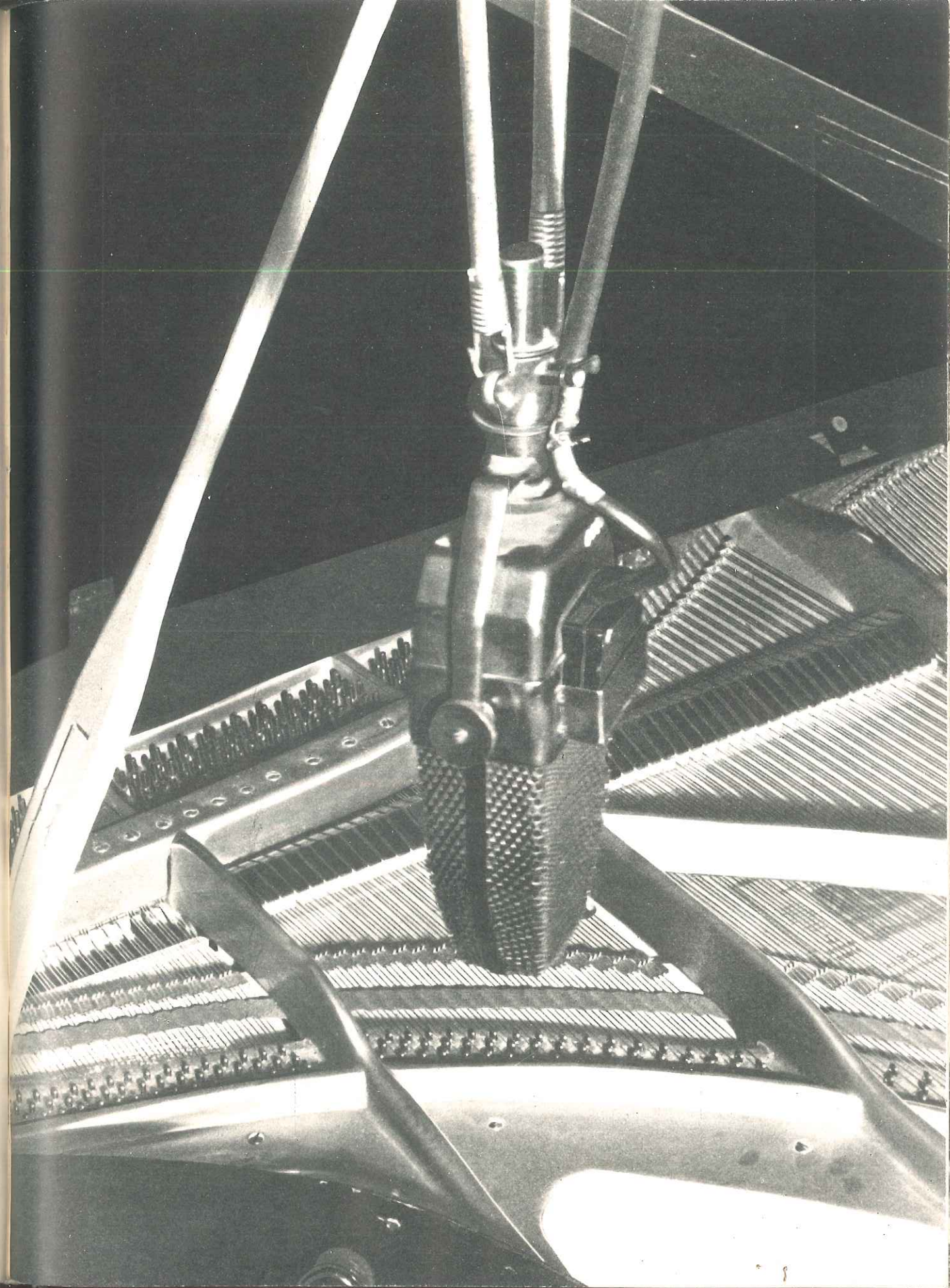


Zagadnienia społeczno-gospodarcze, zgodnie z tendencjami naszych czasów, wysuwa Polskie Radio w swych programach stale na pierwszy plan. Są one poruszane i omawiane w najrozmaitszych działach pracy programowej Polskiego Radia i naświetlane z rozmaitych punktów widzenia. Dlatego trudno ująć je opisowo, sprawozdawczo. Dla przykładu wymienić należy, że zagadnieniom tym poświęcone były cykle *Wędrówki mikrofonu po prowincji*, które obrazowały życie naszych miast i miasteczek, pracę społeczną na ich terenie, rozwój ich życia zbiorowego. ● Zagadnieniom ochrony pracy i opieki społecznej, w szczególności opieki nad matką i dzieckiem, poświęcane były duże cykle, sporadyczne pogadanki i reportaże 10—15 minutowe, obrazujące życie i pracę organizacji społecznych w tej dziedzinie, jak również krótkie 5-minutowe felietony, reportaże i pogadanki z cyklu *Jak żyjemy i pracujemy w Polsce*. ● Zagadnieniu spółdzielczości, oświetlanemu zarówno z punktu widzenia ekonomicznego, jak też i społecznego, poświęcano dużo uwagi. Ciężka dola chałupnika i próby akcji społecznej, zdążającej do jej poprawy, znalazły także swoje odzwierciedlenie w reportażach i transmisjach, nadawanych z ośrodków przemysłu chałupniczego. ● Współczesny feminizm, który jest nie do pomyślenia w oderwaniu od ogólnych ruchów społecznych, znajdował także miejsce w programach Polskiego Radia, czy to w formie pogadek, odczytów lub felietonów, poruszających sprawę obrony prawa kobiety do pracy, czy też wiadomości z międzynarodowego ruchu kobiecego, omawiania stanowiska prawnego kobiet u nas i w innych krajach itp. ● Walka z chorobami społecznymi, akcja przeciwcrużlicza, propaganda szczepień ochronnych itp. były przedmiotem wielu audycji, przeznaczonych dla najszerzych warstw słuchaczy. ● Uznając całkowicie znaczenie racjonalnej organizacji gospodarstwa domowego, zarówno z punktu widzenia ekonomicznego, jak też ze względu na zdrowie rodziny i narodu—poświęcono tej sprawie również dużo uwagi. Pierwotnie audycje przeznaczone dla gospodyń nadawane były codziennie w formie 5-minutówek (*Chwilka gospodarstwa domowego*), później w formie dłuższych pogadek, zawierających wskazówki dla pań domu w mieście i dla gospodyń wiejskich na temat organizacji pracy domowej, higieny mieszkania i racjonalnego odżywiania, przy czym przepisy na potrawy, dostosowywane były do rozmaitego stopnia zamożności słuchaczek. ● Pogadanki i odczyty gospodarcze można podzielić na dwa rodzaje audycji: jedne z nich miały charakter wybitnie informacyjny, związany z aktualnością tematu, inne — mniej związane z aktualnością można nazwać uświadamiającymi. ● Zjazd lub narada gospodarcza, projekt ważnego zarządzenia lub ustawy gospodarczej, wprowadzenie w życie nowych ustaw i przepisów — wszystko to było niezwłocznie omawiane w formie wywiadów, reportaży, pogadek lub nawet bezpośrednich transmisji. Do wygłaszania tego typu pogadek zapraszano przede wszystkim wybitnych znawców zagadnienia, przy czym liczba nadanych pogadek wyniosła przeciętnie 4 tygodniowo. ● W drugim dziale pogadek gospodarczych realizowano zadania oświatowo-uświadamiające. Wczesną wiosną 1937 roku wprowadzono cykl 20-minutowych reportaży o pracy rzemieślnika *Od warsztatu do warsztatu* i omówiono zagadnienia zawodowe 64-ch rzemiosł. ● Wprowadzono cykl pogadek dla kupców i dla szerokich sfer spożywców, a mianowicie cykl *Skąd się biorą w sklepach towary*. ● Poświęcono kilkanaście pogadek, nieujętych w specjalne cykle, zagadnieniom budzenia szacunku dla pracy celowej, planowej, wydajnej; zagadnieniom pracy pionierskiej, ekspansywnej — w przeciwstawieniu do braku inicjatywy; sprawom zwalczania marnotrawstwa czasu, energii, kapitałów; sprawom uprzemysłowienia, w szczególności zaś uprzemysłowienia Centralnego Okręgu i koniecznej na tym polu współpracy całego społeczeństwa. Z pośród cykli audycji, które niewątpliwie przyczyniły się do zainteresowania sprawami C.O.P. wszystkich słuchaczy Polskiego Radia — wymienić należy cykl *Miasta budzące się do życia*, który obrazował przemiany, jakie zachodzą w tak do niedawna cichych i spokojnych miejscowościach jak Rzeszów, Tarnów, Mielec, Sandomierz itd., oraz serię reportaży *Kominy w głuchym polu*, w których poinformowano słuchaczy o nowych zakładach, mających zasadnicze znaczenie dla nowej struktury przemysłowej Polski. ● W ten sposób działalność społeczno-gospodarcza Polskiego Radia obejmowała możliwie pełny obraz współczesnego życia w tej dziedzinie.





Orkiestra Rozgłośni Lwowskiej

W ostatnich czasach obserwujemy na całym świecie prąd, dążący do zapewnienia takiej rozrywki dla ogółu, aby każdemu dawała sposobność radosnego i twórczego wypełnienia czasu wolnego od pracy. Tu radio stało się potężnym narzędziem upowszechniania i organizowania rozrywki. ● Nie można ściśle określić, co jest a co nie jest rozrywką. Wchodzi tu w grę indywidualne, różnorodne odczuwanie ludzkie. Dla jednego rozrywką jest czytanie trudnej książki naukowej czy słuchanie poważnego odczytu radiowego, dla drugiego rozrywką jest zabawa taneczna. Najbardziej ogólnie możnaby powiedzieć, że za rozrywkę uważamy wszystko to, co uprzyjemnia nam życie, co odbiega od szarżyzny i monotonii dnia codziennego i jego spraw. W tym sensie prawie cały program radiowy może być źródłem rozrywki. Albowiem każdy znajdzie w nim takie treści, najlepiej odpowiadające jego skłonnościom rozrywkowym. ● Zazwyczaj jednak przez rozrywkę rozumie się coś bardziej wąskiego. A więc — różne treści zabawowe, zazwyczaj wesołe, pociągające, wprowadzające w pogodny nastrój. Tu szczególna jest rola muzyki. I tu znów możliwości akustyczne radia czynią zeń najważniejszy instrument tak pojętej rozrywki. ● Upowszechniając rozrywkę, dbając o jej wysoki poziom kulturalny, radio odgrywa tym samym niezmierznie doniosłą rolę społeczną. Albowiem rozrywka jest ważnym czynnikiem uspołecznienia i ważnym czynnikiem kształtowania się osobowości ludzkiej. Dając nam odprężenie psychiczne, rozrywka wzmacnia tym samym intensywność naszych działań i chęć do życia. Radio stało się dziś dla wielu okolic Polski głównym, a nawet jedynym źródłem rozrywki. Tym też większe jest jego znaczenie. ● I nic dziwnego, że w pracy świetlicowej odbiornik radiowy staje się niezastąpionym środkiem dla kierowników i uczestników. ● Przez rozrywkę szerzy radio kulturę, przez rozrywkę przyczynia się do postępu społecznego.

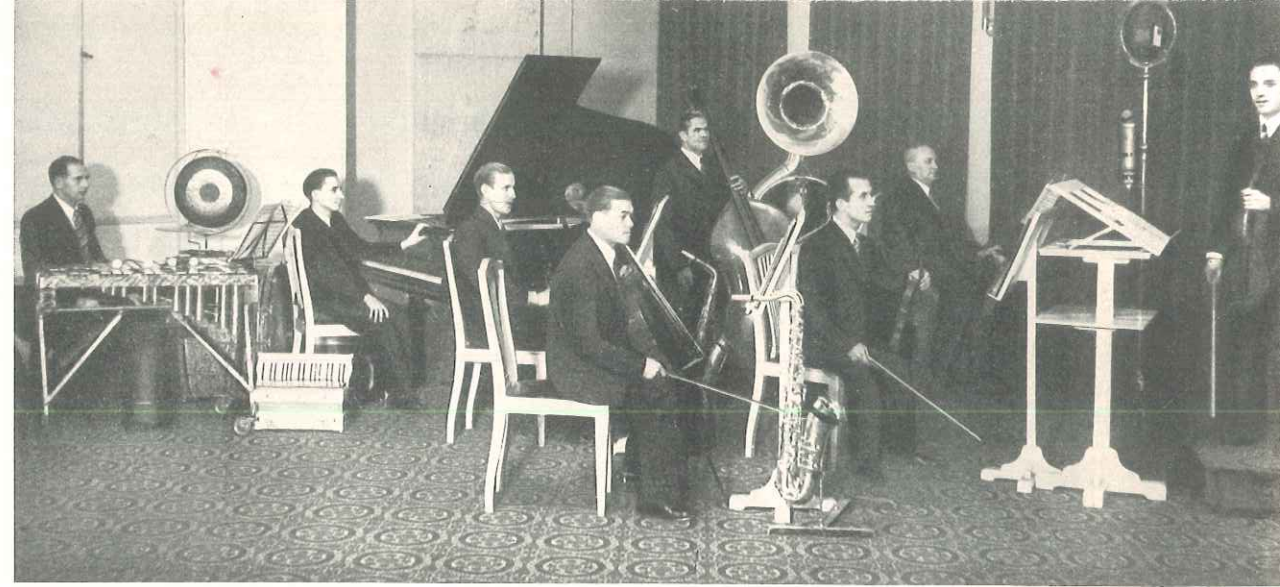


Mała Orkiestra Polskiego Radia

Najistotniejszą częścią rozrywkowego programu Polskiego Radia jest muzyka lekka. Ilość i jakość muzyki lekkiej decyduje o charakterze programu radiowego, zwłaszcza wśród tych słuchaczy, którzy zetknąwszy się z muzyką po raz pierwszy w sposób poważniejszy dzięki nabyciu aparatu radiowego, nie są jeszcze na tyle z nią osłuchani, aby rozkoszować się audycjami na wysokim poziomie. To też muzyka rozrywkowa, nadawana przez radio, spełnia w dużym stopniu zadanie podwójne: dostarcza rozrywki i przygotowuje słuchacza do właściwego oceniania muzyki poważnej. Dlatego radio dba w sposób wyjątkowy o należyty repertuar muzyki rozrywkowej, co jest zadaniem trudniejszym niż przy muzyce poważnej, dba o dobrych wykonawców, walczy z tandetą tak rozpowszechnioną w tym dziale, a specjalnie zwraca uwagę na poziom i jakość tekstów. ● Muzyka rozrywkowa zajęła w programie 11-tu stacyj Polskiego Radia w roku 1937 ponad 13.000 godzin. Jeśli odliczymy wzajemne transmisje między stacjami, otrzymamy cyfrę 6.000 godzin muzyki rozrywkowej wyprodukowanej w studiach Polskiego Radia. Audycje muzyki lekkiej muszą bawić, stanowić miłą rozrywkę, muszą mieć dobry poziom artystyczny i muszą unikać jednostajności, która jest zaprzeczeniem rozrywki. Aby sprostać tym wymogom, organizowano najróżnorodniejsze audycje popularne, salonowe, jazzowe, dalej audycje związane treścią z porą roku, lub różnymi okolicznościami aktualnymi. Biorąc ze współczesnej muzyki rozrywkowej nie tylko to co modne, ale to co wartościowe — radio sięga w swym repertuarze do częściowo zapomnianych polskich kompozytorów, jak Lewandowski, Karasiński, Namysłowski, Wroński, do starych wodewilów, operetek, oper komicznych itd. ● Nie można zapominać również o tym, że Polskie Radio, nadając muzykę rozrywkową nie tylko stara się w każdej niemal audycji znaleźć miejsce dla swojskich, rodzimych tematów, ale przede wszystkim organizuje dla słuchaczy krajowych i zagranicznych specjalne audycje, które wynikają z dążenia do spolszczenia muzyki rozrywkowej grywanej u nas. Tematy tych audycji obejmują wszystkie dzielnice Polski: od Śląska do Wileńszczyzny, od Pomorza do Południowych Kresów. ● Jeśli chodzi o wykonawców, to przed mikrofonem Polskiego Radia występowały stale lub dorywczo angażowane takie zespoły jak: Trio Salonowe Polskiego Radia, Orkiestra Hermana z Krakowa, Kwartet Schrammła, Orkiestra Seredyńskiego ze Lwowa, Orkiestra pod dyktando Rydera z Łodzi, Orkiestra pod dyktando Szczepańskiego z Wilna, Zespół Rynasa, Zespół Rachonia, Kwartety Salonowe poszczególnych rozgłośni, liczne orkiestry mandolinistów, orkiestry wojskowe, dęte, Kapela Ludowa Dzierżanowskiego, Chóry Dana i Juranda, Siostry Burskie, Te 4, Czwórka Radiowa, Wesoła Piątka, revellersi różnych rozgłośni, refreniści itp. ● Mimo wielkiej ilości i różnorodności zespołów — najważ-

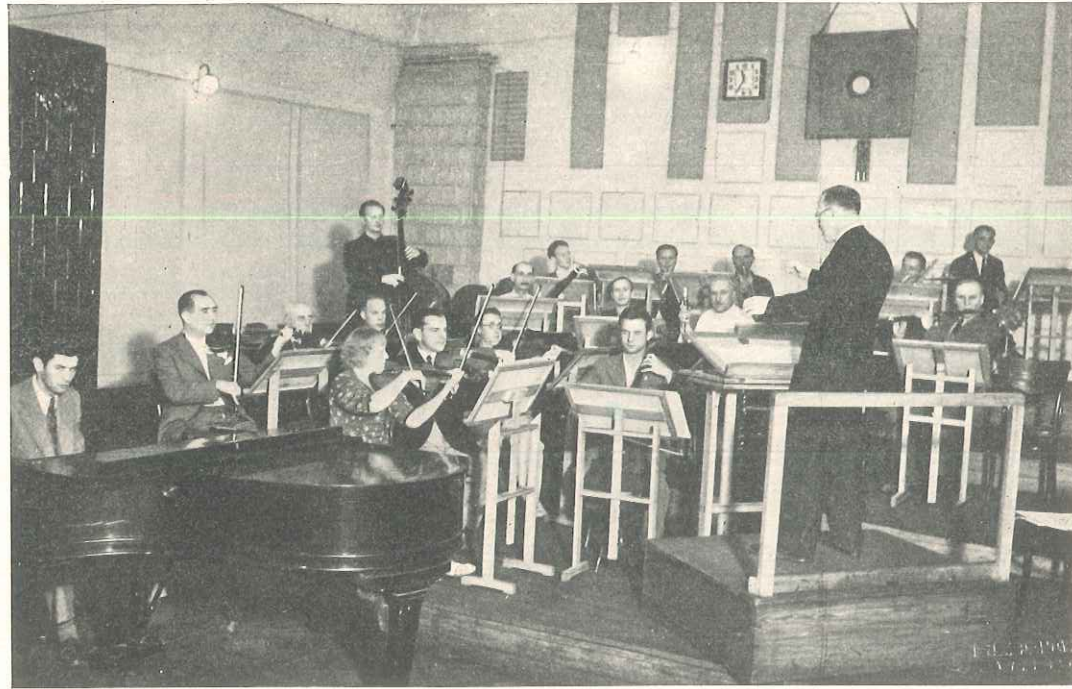
DZIAŁALNOŚĆ ROZRYWKOWA

niejszą pozycję zajmuje tu *Mała Orkiestra Polskiego Radia*, specjalnie stworzona w kwietniu 1935, celem pielęgnowania muzyki lekkiej przed mikrofonem. Orkiestra, złożona początkowo z 12 członków, z których każdy gra na kilku instrumentach, osiągnęła w bardzo krótkim czasie pod dyktando Zdzisława Górczyńskiego doskonały poziom, czego dowodem jest nie tylko uznanie i popularność wśród publiczności polskiej, ale również częste transmisje zagraniczne, echa prasowe i listy od słuchaczy obcych. Ilość tych transmisji stale wzrastała w miarę popularności zespołu, tak, że dziś *Mała Orkiestra* może poszczycić się pokaźną ilością koncertów transmitowanych do wszystkich krajów Europy, a nawet do Stanów Zjednoczonych. Podkreślić należy, że przy transmisjach zagranicznych *Mała Orkiestra* wykonuje wyłącznie utwory polskich kompozytorów, ze specjalnym uwzględnieniem kompozycji o charakterze ludowym. ● Stosownie do zadań programowych *Małej Orkiestry*, jej repertuar był stale urozmaicony i obejmował wszystkie działy lżejszej muzyki, a mianowicie: muzykę taneczną, jazzową, ludową, aż do utworów popularnych wielkiego repertuaru koncertowego i symfonicznego. Dzięki posiadaniu tej orkiestry Polskie Radio łatwiej niż w jakichkolwiek innych warunkach mogło dojść do stworzenia polskiego repertuaru lekkiego i tanecznego, co nie może pozostać bez wpływu na smak i zamiłowania muzyczne ogółu naszych słuchaczy. Najlepsze jednak wyniki osiągnięto na odcinku folklorystycznym, gdyż udało się tu Polskiemu Radiu skłonić współczesnych kompozytorów polskich do pisania specjalnych kompozycji dla *Małej Orkiestry*. ● Z czasem *Mała Orkiestra Polskiego Radia* wyszła poza studio i nawiązała bezpośredni kontakt z publicznością. Systematyczna praca w tym kierunku rozpoczyna się z początkiem roku 1936, kiedy to Polskie Radio zorganizowało w sali hotelu „Bristol” w Warszawie stałe niedzielne *Podwieczorki przy mikrofonie*. Poza *Małą Orkiestrą* występowały tu doskonałe siły śpiewacze i instrumentalne, humoryści, konferansjerzy itd. „*Podwieczorki*” z Bristolu zdobyły natychmiast sympatię publiczności zarówno radiowej jak i stołecznej, zgromadzonej na sali. Ten typ audycji nie tylko nie stracił po dziś dzień nic ze swej świeżości i atrakcyjności, lecz przeciwnie, coraz bardziej się popularyzuje. Na skutek powodzenia tej imprezy, „*Podwieczorki*” rozszerzone zostały również na rozgłośnie regionalne, które organizowały ze swej strony, również transmitowane różne „*Pół czarne*” czy „*Kawy przy mikrofonie*”. ● Ponieważ imprezy te dostępne były jednak dla stosunkowo mniej licznych słuchaczy, Polskie Radio nie zaniechało żadnej okazji, aby umożliwić jak największej ilości osób bezpośrednie zetknięcie się z wykonawcami muzyki lekkiej. Począwszy od udziału w Wystawie Przemysłu Metalowego i Elektrotechnicznego w Warszawie, poprzez wszystkie wystawy regionalne radiowe, poprzez Targi Wschodnie, Targi Poznańskie itp. — wszędzie występowała bądź *Mała Orkiestra*, bądź też odpowiednie zespoły regionalne z udziałem wybitnych solistów, chórów, konferansjerów itd. ● W lecie 1937 r. powiększony zespół *Małej Orkiestry* zdobył sobie duże uznanie w czasie „*Dni Krakowa*”, koncertując w sali Starego Teatru i od tego czasu bierze stałe udział w dorocznych imprezach krakowskich. W tym samym roku wystąpiła *Mała Orkiestra* z dużym powodzeniem w Pawilonie Polskim na Wystawie Światowej w Paryżu i w studio paryskiej rozgłośni Radio-Paris, oraz podczas Festiwalu Sztuki Polskiej w Warszawie. Zarówno te występy publiczne, jak i zainicjowane w roku 1937 bezpłatne publiczne koncerty w parkach i na placach Warszawy, nie przerywały stałej, niemal codziennej pracy przed mikrofonem, dzięki czemu w ciągu trzech lat istnienia *Małej Orkiestry*, bo od 1.IV.1935 r. do 1.IV.1938 zespół ten wystąpił przed mikrofonem 1.000 razy. ● W sezonie zimowym 1937/38 wyruszyła *Mała Orkiestra Polskiego Radia* już nie tylko poza mury studia, lecz nawet poza mury Warszawy. Koncerty propagandowe w Lublinie, Płocku i innych miastach Polski, przyczyniły się do spopularyzowania radia i obopólnego zbliżenia między publicznością a wykonawcami. We wszystkich tych imprezach publicznych udział brali popularni śpiewacy, artyści, konferansjerzy i recytatorzy. ● Wiele stosunkowo miejsca w programach muzycznych Polskiego Radia okresu sprawozdawczego, zajęły operetki. ● 25.000 najrozmaitszych audycji muzyki lekkiej nadaje stacja Polskiego Radia dla swych słuchaczy. Właśnie dlatego polscy radiosłuchacze mieli obszerny wybór lekkich audycji i wiele sposobności spędzenia miłych i pogodnych chwil przy swych aparatach radiowych.



Orkiestra Rozgłośni Poznańskiej

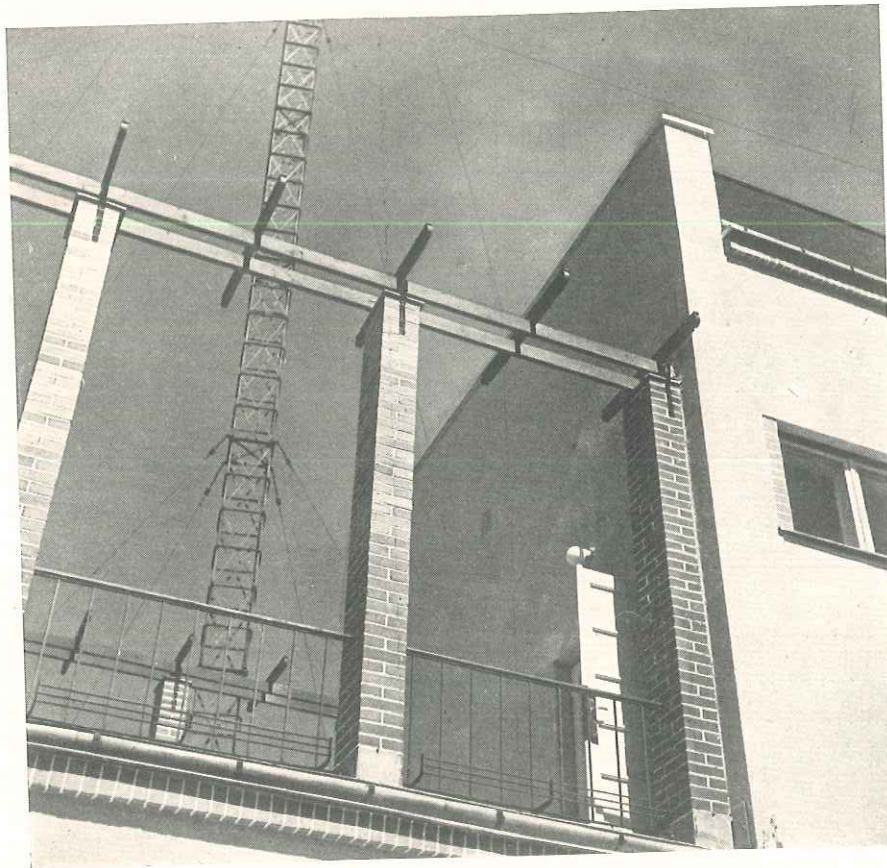
Mimo specjalnych trudności związanych z organizacją lekkich audycji muzycznych w programie radiowym, są one niewątpliwie łatwiejsze niż dział humoru radiowego opartego o słowo mówione. Pomijając wszystkie czynniki postronne, wynikające choćby z faktu, że nie istnieje humor jednakowo dostępny dla wszystkich słuchaczy Polskiego Radia, dla słuchaczy, którzy różnią się i temperamentami, i zainteresowaniami, i stopniem wykształcenia, i warstwą społeczną do której należą — samo radio operujące tylko czynnikiem akustycznym, a pozbawione pozy, gestu i mimiki, co przecież przy humorze odgrywa jedną z decydujących ról, stwarza specjalne trudności dla tego typu programu. ● Po długim okresie prób i poszukiwań udało się stworzyć w programie Polskiego Radia audycje wesołe, które podobały się słuchaczom. ● W pewnym okresie działalności programowej radia najlepiej trafiała w gusty humorystyczne słuchaczy lwowska *Wesoła Fala*. Pod względem formy były to przeważnie audycje składowe, w których piosenka przeplatała się z monologiem i dialogiem. Tematem audycji były sprawy bliskie każdemu słuchaczowi. W wykonaniu — „radiowość” tego humoru znalazła wyraz w stworzeniu typów aktorskich, które stały się ulubieńcami publiczności radiowej. Szczepko i Tońko, Radca Stroń, Aprikozenkranz i Untenbaum zyskali sobie tak wielką popularność, że żyli w wyobraźni słuchacza jako istoty realne. Lwia część zasługi autorskiej w wypełnianiu programu *Wesołej Fali* przypada Wiktorowi Budzyńskiemu, z którym współdziałali Kazimierz Wajda, Henryk Vogelfänger, Wilhelm Korabiowski i inni. ● Z czasem *Wesoła Fala* zaczęła odczuwać ciężar zbyt częstych występów przed mikrofonem. Co tydzień audycja. Autorzy — aczkolwiek zdawało by się niewyczerpani w pomysłach — nie byli w stanie w tym tempie pracować. To spowodowało zawieszenie na pewien okres czasu działalności *Wesołej Fali*. Że jednak jej sposób bawienia słuchacza był pozytywnie oceniony, powołano ją znowu do życia pod nazwą *Ta joj*, ograniczając ilość występów do dwóch w miesiącu. ● Humor bardziej „arystokratyczny” kultywowała *Kukulka Wileńska*. Jej osiągnięcia nie mogły liczyć na szeroki zasięg, bo groteska, parodia literacka i muzyczna, dowcip „intelektualny” oparty na grze słów i żonglowaniu pojęciami, urok nonsensu — to nie są artykuły humorystyczne na szeroki zbyt. Słuchacz kulturalny ma jednak dużo powodów do przychylniej oceny produkcji artystycznych „*Kukulki*”, która zawdzięcza swoje sukcesy między innymi Konstantemu Ildefonsowi Gałczyńskiemu, Teodorowi Bujnickiemu, Tadeuszowi Łopalewskiemu, Aleksandrowi Rymkiewiczowi, Jerzemu Putramentowi, Jerzemu Zagórskiemu, Wiktorowi Trościance, oraz świetnemu ilustratorowi i parodystce muzycznemu — Tadeuszowi Szelińskiemu. ● Należałoby dodać, konfrontując działalność humorystyczną *Kukulki* z *Wesołą Falą*, że o ile ta druga odkryła humorowi radiowemu wartości tkwiące w typie aktor-



Orkiestra Rozgłośni Wileńskiej

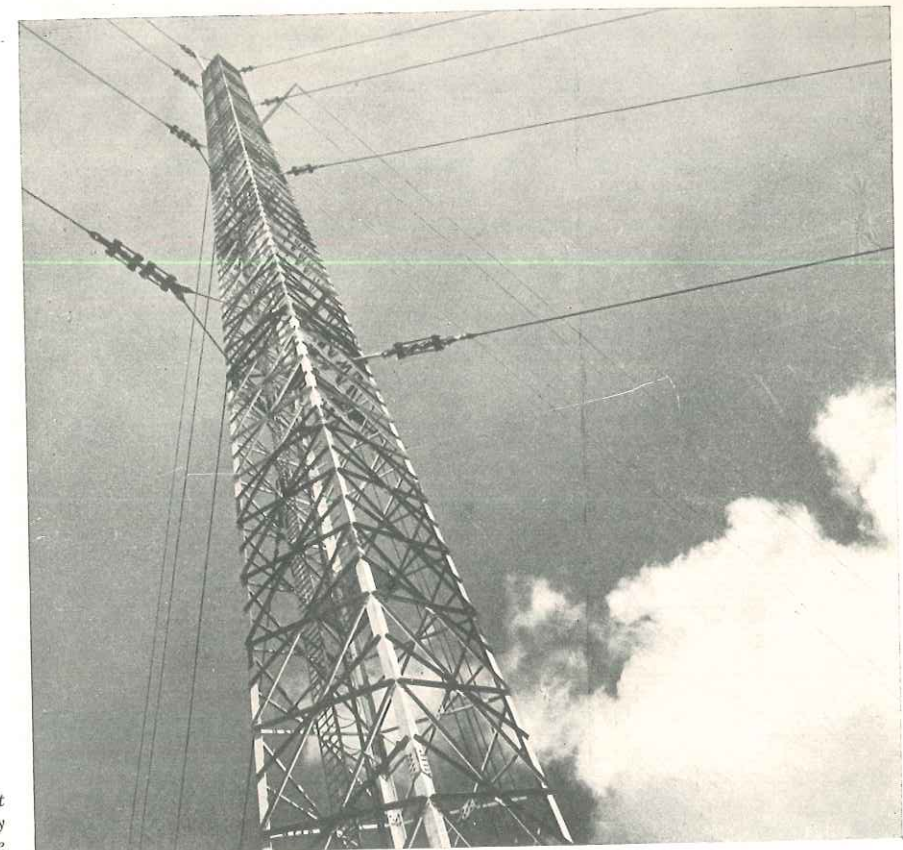
skim, o tyle pierwsza tworzyła niejednokrotnie dowcip „radiowy” w ścisłym znaczeniu tego wyrazu, tj. dowcip akustyczny, lub oparty na metaforze akustycznej. ● Rozgłosnia Poznańska bawiła słuchaczy *Uśmiechem Poznania*. Audycje te — obok innych, żeby tak się wyrazić, mniej reprezentacyjnych — krzewiły humor właściwy w pewnym sensie psychice słuchacza zachodniej dzielnicy naszego kraju, humor szczery i zdrowy. Z licznych autorów, którzy poznańskim audycjom wesołym zjednywali sympatię słuchaczy, wymienimy przykładowo Jerzego Gerzabka, Tadeusza Markowskiego, Kazimierza Plucińskiego i Stanisława Roya. ● Pozostałe rozgłosnie prowincjonalne, w skromniejszym zakresie współdziałały w tworzeniu programu humorystycznego. Pracowały raczej na zasięg lokalny, jednak i tu znajduje się sporo audycji godnych zanotowania, jak monologi *Karlika z Kocyndra* Stanisława Ligonina w Katowicach, *Wesoły dymek z komina* w Łodzi, opowiadki góralskie Antoniego Zachemskiego itd. ● W programie rozgłośni warszawskiej humor jest bardzo bogato reprezentowany, ale nie da się ująć w ramy ogólnej charakterystyki. Jeśli za reprezentacyjny typ radiowego humoru Warszawy uznamy *Wesołą Syrenę*, stwierdzimy tutaj wielką różnorodność: i rodzajów i form humoru. ● Poza „Wesołą Syreną” rozgłosnia stołeczna dysponowała stałą rubryką programową przeznaczoną na skecze i monologi, polskie i tłumaczone. Oprócz autorów już wymienionych wypełniali ją swymi utworami: Julian Tuwim, Jan Tyszkiewicz, Konstanty Ildefons Gałczyński i wielu, wielu innych. ● Oczywiście audycje wesołe przejawiają się i przez inne działy programu radiowego. Audycje żołnierskie i strzeleckie, wiele audycji ludowych i dla wsi, większa część audycji muzyczno-słownych, a przede wszystkim *Podwieczorki przy mikrofonie*, nadawane przez różne rozgłosnie polskie, zyskały sobie wielką popularność, właśnie dzięki humorowi. Również *Teatr Wyobraźni* nie stroni od repertuaru komediowego, dając bądź w scenariuszach oryginalnych, bądź adaptowanych do celów mikrofonu, audycje pełne humoru w doskonałym gatunku literackim. Trzeba wspomnieć również, że w recytacjach prozy, nie tylko w nowelach odczytywanych przed mikrofonem, ale również w całych powieściach.





Fragment gmachu
radiostacji
w Krakowie

Od 3 lat radiofonia polska wkroczyła na tory intensywnej rozbudowy. Myślą przewodnią tych inwestycji było danie na terenie całej Polski dobrych warunków odbioru na aparat detektorowy. Szczegółowe badania terenowe wykazały, że istotnie większa część kraju pokryta jest zasięgiem detektorowym jednej, a częściowo kilku rozgłośni. Po zrealizowaniu planu rozbudowy w całej Polsce można będzie słuchać na detektor nasze stacje. A przy pomocy najprostszyc odbiorników lampowych będziemy mieli zapewniony dobry odbiór głośnikowy. W ten sposób będą rzucone mosty między rozgłośniami a najbardziejniejszą chatą wiejską, przy stosunkowo nieznacznym wysiłku finansowym ze strony radiosłuchacza. ● W naszych warunkach ekonomicznych, przy niewysokim standardzie życia i stosunkowo słabej elektryfikacji kraju, bardzo ważnym problemem polityki radiowej jest kwestia zasięgu stacji nadawczych. ● Słuchacze często zadają sobie proste pytanie: dlaczego tę stację słyszą dobrze, a tamtej nie. Odpowiedź na nie można znaleźć, pamiętając, że o zasięgu stacji decydują przede wszystkim trzy kwestie: długość fali, moc stacji nadawczej, oraz stopień pochłaniania energii elektrycznej przez grunt, na którym rozchodzi się fala. ● Wpływ długości fali ujawnia się w różnym pochłanianiu przez ziemię fali wypromieniowanej z anten stacji nadawczej. Im krótsza długość fali, tym więcej z wypromieniowanej z anteny nadawczej energii jest pochłaniane w ziemi wzdłuż kilometra drogi rozchodzenia się fal. Dlatego dłuższa fala stacji wileńskiej jest mniej pochłaniana niż krótsza fala stacji Warszawa II. ● Z przyznanych radiofonii zakresów długości fal, fale od 200—300 m jako silnie tłumione — nadają się dla stacji lokalnych, przeznaczonych dla dużych miast i najbliższych okolic. Moc takich stacji na ogół nie przekracza 10 kW. W Polsce takimi



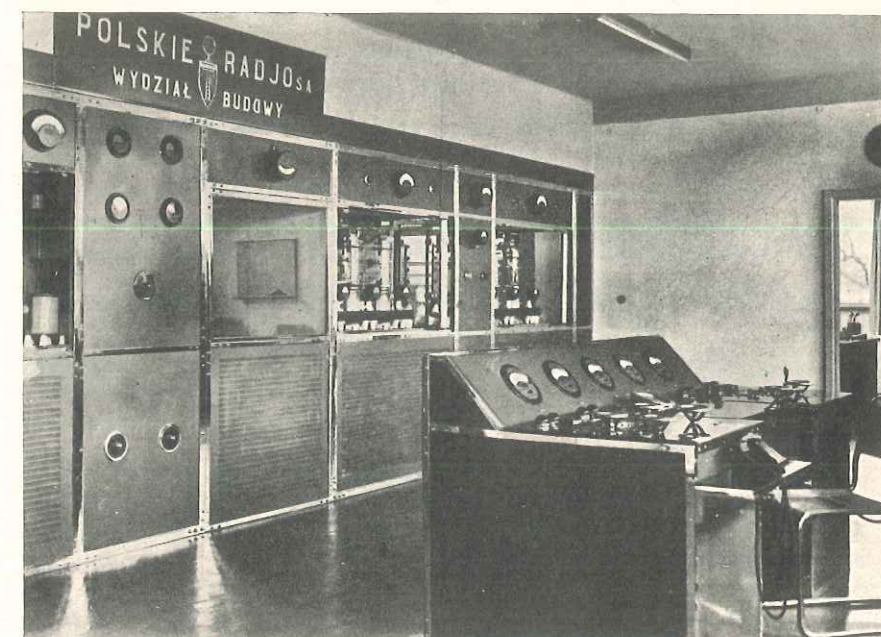
Maszt
antenowy
w Raszynie

stacjami są: Warszawa II, Łódź i Kraków. ● W miarę zwiększania długości fal, pochłanianie w ziemi maleje i stacje pracujące w zakresie od 300 m do 550 m mogą ekonomicznie pracować z większą mocą, obsługując skutecznie stosunkowo duże obszary. W zakresie tym pracują tak zwane stacje regionalne, o mocy 50 kW. Takimi stacjami w Polsce są: Lwów, Wilno, Katowice, Poznań, Baranowice i — w budowie — Łuck. ● Wreszcie długości fal od 1.000 do 1.900 m nadają się dla stacji bardzo dużej mocy — od 100 kW wzwyż — o zasięgu detektorowym, pokrywającym terytorium całego kraju i zasięgu lampowym, wychodzącym daleko poza granice kraju. Do tych stacji należy Warszawa I. ● Poza zupełnie pewnym zasięgiem stacji radiowych w ciągu całej doby — zasięg wtórny wszystkich stacji polskich w godzinach wieczornych i nocnych oraz podczas miesięcy zimowych jest wielokrotnie większy, co zgodnie z prawami o rozchodzeniu się fal elektromagnetycznych, stwierdzone zostało w badaniach Biura Kontroli Międzynarodowej Unii Radiofonicznej w Brukseli, oraz w listach słuchaczy zagranicznych. ● Zasięg polskich stacji radiowych zwiększy się jeszcze bardziej po całkowitym zrealizowaniu planu rozbudowy technicznej Polskiego Radia.

Z MIKROFONU NA ANTENĘ

Pierwszym ogniwnem długiego szeregu aparatów, przetwarzających naszą mowę, czy muzykę w energię promieniowaną z anteny nadawczej, jest mikrofon. Polskie Radio rozporządza całą baterią mikrofonów różnych rodzajów. Miejsce dawnych, ciężkich i mało czułych mikrofonów (historycznym i pamiątkowym przedstawicielem ich jest mikrofon,

który w swoim czasie odtwarzał głos Marszałka Piłsudskiego) zajęły nadzwyczaj wiernie odtwarzające głos i muzykę mikrofony elektrostacyjne i wstążkowe. Ostatnio wchodzi również u nas w użycie mikrofony krystaliczne, specjalnie nadające się do transmisji z życia, ze względu na lekkość i niewrażliwość na wstrząsy. ● Zasadniczo miejscem skąd się nadaje audycje jest studio. Zależnie od swego przeznaczenia, studia mają różną wielkość i konstrukcję, poczynając od małego studia speakerowskiego, wielkości niedużego pokoju, aż do wielkich sal koncertowych, jak np. świeżo ukończone wielkie studio nowego Domu Radiowego w Katowicach. ● W miarę jednak jak radiofonia zaczęła się rozrastać i coraz silniej reagować na aktualne wypadki w życiu kraju, mikrofon wychodzi ze studia, transmituje najciekawsze wydarzenia i dociera do środowisk często zupełnie szerokim masom słuchaczy nieznanym. ● Widzimy go na honorowym miejscu w czasie wielkich uroczystości narodowych i w skromnych warsztatach robotniczych i wiejskich. ● Ilość transmisji z życia wzrasta z roku na rok; w roku 1937 było w sumie 485 takich transmisji. ● To też i sprzęt transmisyjny musi być ciągle doskonalony, a ilość jego zwiększana. Polskie Radio posiada 15 kompletów transmisyjnych. Każdy taki komplet składa się z kilku skrzyń zawierających mikrofon, wzmacniacz, telefony polowe itp. Cenną pomocą dla nadawania audycji z terenu jest wóz transmisyjny, zawierający prócz mikrofonów zespół do nagrywania. Tam gdzie warunki transmisji są szczególnie trudne i nie sposób ciągnąć kabli, które łączyłyby mikrofon z siecią telefoniczną, przekazującą dalej audycję, używa się przenośnej krótkofalowej stacji nadawczo-odbiorczej. Stacja taka jest noszona w plecaku i nie jest związana żadnymi przewodami z centralą, zatem reporter ma zupełną swobodę poruszania się w terenie. ● Obok żywego słowa w audycjach poważną rolę gra dźwięk utrwalony na taśmie lub płycie. W roku 1935 Polskie Radio zakupiło dwie aparaty do nagrywania audycji na taśmie stalowej metodą elektromagnetyczną. Była to poważna pomoc techniki dla programu radiowego, umożliwiła bowiem nadawanie audycji niezależnie od czasu i miejsca, gdzie były wykonywane, względnie pozwoliła na powtarzanie audycji raz nagranych. Obecnie Polskie Radio posiada trzy komplety tego rodzaju aparaty, przy czym trzeci nowy komplet jest ostatnim wyrazem techniki. W celu poprawienia jakości nagrywania i odtwarzania, zainstalowano specjalne urządzenie do automatycznej regulacji dynamiki. ● Drugim rodzajem urządzeń technicznych do nagrywania audycji są aparaty nagrywające audycje na płyty gramofonowe. Pierwszy taki komplet zakupiono w roku 1936, dwa następne w roku 1937, przy czym jeden z nich wmontowany został w wóz transmisyjny. Trzy inne komplety otrzymały rozgłośnie: Poznańska, Wileńska i Lwowska. ● W porównaniu z taśmą płyty są o tyle wygodniejsze, że nieudane odcinki, np. jakiegoś słuchowiska, można z łatwością ponownie fragmentarycznie nagrać i całość poprawić. Taśma, nie dając się ciąć, wymaga powtórnego nagrania całości 30-minutowej, gdyż jakiegokolwiek zmywania na środkowych odcinkach taśmy i powtarzania są niemożliwe, a przynajmniej bardzo trudne do przeprowadzenia tak, ażeby wszystko dobrze się ząbębiało. Za to eksploatacja płyt jest niepomiarnie droższą, gdyż nagrana i odtworzona kilka razy płyta nie przedstawia dla radia żadnej wartości. Taśmę natomiast zmywa się, a raczej rozmagnesowuje po odtworzeniu i jest znów gotowa do następnych nagrań bez ograniczenia. ● Omówiliśmy dotychczas drogi, jakimi dźwięk zostaje przekształcony na impulsy elektryczne. Jest to jednak jeszcze „materiał surowy”, który wymaga parokrotnej obróbki elektrycznej, zanim pójdzie na stację nadawczą. ● Pierwsza obróbka elektryczna programów muzycznych i literackich, dokonywana jest przez reżysera, który znajduje się w kabinie obok studia, oddzielony od niego szybą nie przepuszczającą dźwięków. Dalej następuje w amplifikatorni wzmocnienie sygnałów do poziomu potrzebnego do przesyłania ich przewodami telefonicznymi. ● Czynności te wymagają złożonych aparatów, tzw. wzmacniaczy, które zwiększają siłę sygnału kilka milionów razy. Obecnie wszystkie wzmacniacze, stoły reżyserskie i aparaty kontrolne wykonywane są w Biurze Budowy Polskiego Radia. Aparatury rozgłośni we Lwowie, Katowicach i Wilnie zostały całkowicie zmodernizowane i przystosowane do zasilania z prądu zmiennego. ● Punktem centralnym, gdzie zbiegają się audycje nie tylko audycje z Warszawy, ale i przekazywane z rozgłośni prowincjonalnych dla pro-



Przykład
aparatury
własnej
produkcji

gramu ogólnopolskiego, jest gmach przy ul. Zielnej 25 w Warszawie, gdzie znajduje się centralna amplifikatornia. Tu następuje rozdział programów przychodzących ze studiów warszawskich, miast prowincjonalnych i zagranicy. ● W roku 1935 istniała tylko jedna amplifikatornia w centralnej rozgłośni, pracująca dla stacji nadawczej w Raszynie oraz dla rozgłośni regionalnych. Wobec uruchomienia w Warszawie lokalnej stacji nadawczej, zwanej Warszawą II, zainstalowano w początkach 1936 r. drugą amplifikatornię, która równocześnie pracuje dla wszystkich sześciu polskich stacji krótkofalowych. ● Poważne rozszerzenie programu radiowego spowodowało zwiększenie godzin pracy. Dla przykładu podać należy, że w stosunku do roku 1935 — w roku 1937 liczba godzin pracy amplifikatorni A wzrosła o 500 godzin, w amplifikatorni B — o 1.700 godzin, w dziale nagrywania o 3.000 godzin, w dziale transmisji o 300 godzin. ● Oczywistym jest, że centralna rozgłośnia mogła dotrzymać kroku tak szybkiej i szerokiej rozbudowie programu radiowego tylko drogą powiększenia swego technicznego stanu posiadania. Wszystkie prace musiały być wykonywane w ten sposób, aby w żadnym wypadku nie spowodować przerw w audycjach, ani nie wpłynąć ujemnie na tok normalnych zajęć poszczególnych działów. ● Jeśli chodzi o nowe instalacje i roboty adaptacyjne — musiano się liczyć w najbliższych latach z powstaniem centralnego gmachu radiofonii polskiej w Warszawie. Innymi słowy należało z jednej strony zrobić wszystko, aby dostarczyć rozwijającemu się programowi wszystkich ułatwień technicznych, z drugiej zaś — ograniczać wydatki na nowe instalacje do niezbędnego minimum, wobec przewidywanej konieczności przeniesienia części urządzeń do nowego budynku. ● Aby sprostać technicznie nadawaniu trzech różnych programów z Warszawy — musiano przede wszystkim rozbudować amplifikatornię A przez powiększenie ilości urządzeń wzmacniakowych, tudzież zwiększenie pojemności akumulatorów zasilających wzmacniaki. Niezależnie od tego szereg wzmacniaków przystosowano do całkowitego zasilania z sieci elektrycznej. ● Aby umożliwić równoległe nadawanie różnych programów, urządzono drugą amplifikatornię (B), wyposażoną w nowoczesne urządzenia wzmacniakowe, oddzielny stół modulacyjny, oraz oddzielną sieć połączeń mikrofonowych i sygnalizacyjnych z poszczególnymi studiami, amplifikatornią A i działem nagrywania. Całość została wykonana przez Wydział Budowy Polskiego Radia. ● Odpowiednio spreparowana w am-

plifikatorni audycja zostaje przekazana na stację nadawczą przewodami telefonicznymi, napowietrznymi lub kablowymi. Rozmach inwestycyjny Polskiego Radia najpełniej wyraził się w budowie nowych stacji nadawczych.

BUDUJEMY SAMI NOWE STACJE NADAWCZE

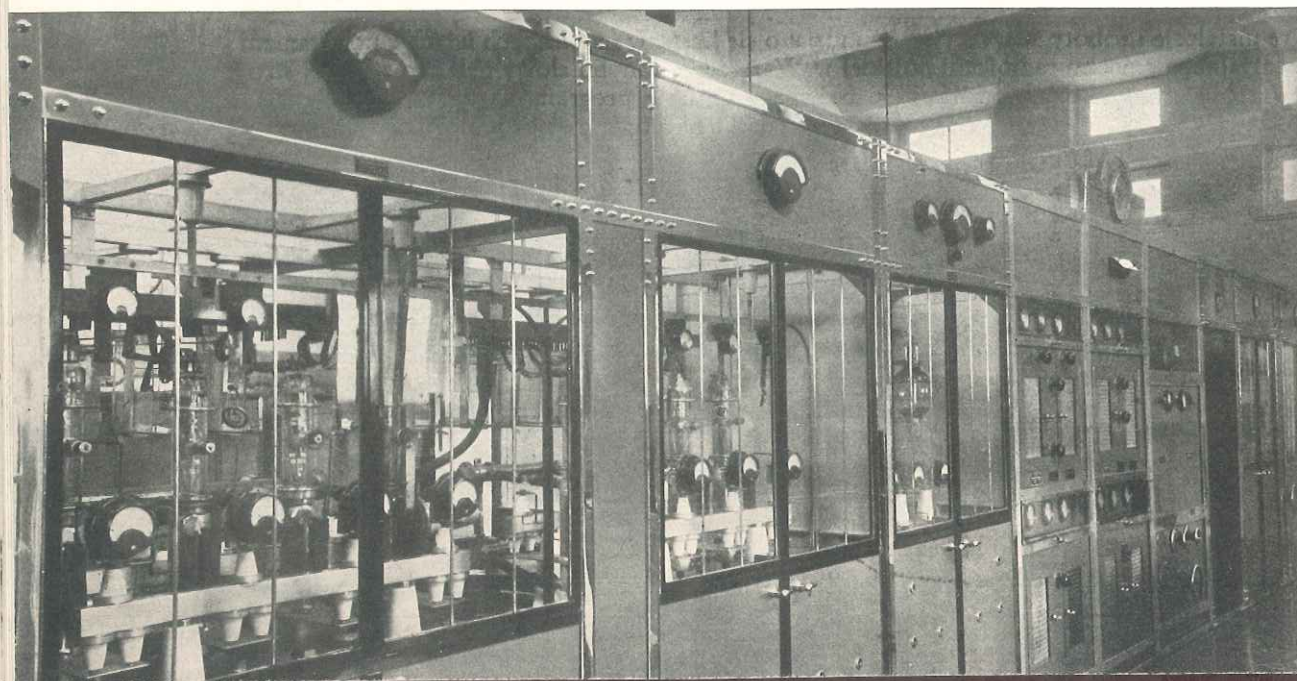
Zgodnie z wymaganiami stawianymi nowoczesnym stacjom radiowym Polskie Radio we własnym zakresie rozwiązało problem budowy nowych stacji nadawczych i rozbudowy stacji już istniejących. Rozbudowa polskiej sieci radiofonicznej we własnym zakresie ma wielkie znaczenie dla uprzemysłowienia kraju. Oznacza bowiem uniezależnienie się w tej tak ważnej z różnych względów dziedzinie od dostaw zagranicznych, dając równocześnie możliwość fachowego kształcenia stosunkowo pokaźnej liczby pracowników w gałęzi przemysłu radiotechnicznego, który u nas, w przeciwieństwie do zagranicy, jest w załazku. Nie były również do pominięcia w tej idei — i względy natury finansowej, budowa bowiem we własnym zakresie wykazuje znaczne oszczędności. ● W końcu 1935 roku warsztaty Polskiego Radia, znajdujące się na terenie dawnego Fortu Mokotowskiego w Warszawie, przystąpiły do realizacji wielkiego planu inwestycyjnego w zakresie budowy stacji nadawczych. ● Budowane od r. 1935 w pierwszym etapie realizacji wielkiego planu inwestycyjnego Polskiego Radia stacje nadawcze dzielą się na dwa typy: typ stacji 10 kW i typ 50 kW. ● Dla stacji 50 kilowatowych zastosowano układ będący od niedawna w użyciu w Stanach Zjednoczonych A. P., znany pod techniczną nazwą *Modulacja anodowa na ostatnim stopniu wzmocnienia wysokiej częstotliwości przez modulator pracujący w klasie B wzmocnienia*, natomiast stacje 10 kW mają *modulację szeregową ze wstępnym sprzężeniem*. Wszystkie stacje, w 90% części składowych swej aparatury, wykonane są w kraju.

SZEŚĆ NOWYCH STACJI PO 50 kW:

L W Ó W

Pierwszą stację regionalną o sile 50 kW zainstalowało Polskie Radio we Lwowie. Jest to z kolei już trzecia stacja radiowa istniejąca we Lwowie. Pierwszą stację o sile 2 kW uruchomiono w grudniu 1929 r., drugą o sile 16 kW — w grudniu 1930 r., ostatnią zaś o sile 50 kW uruchomiono 1 września 1936 r. ● Stacja została zaprojektowana i wykonana przez Wydział Budowy Polskiego Radia, przy czym instalacja jej w budynku stacji nadawczej na Placu Targów Wschodnich we Lwowie odbywała się bez przerwy w pracy dawnej stacji 16-kilowatowej. ● Stacja jest całkowicie zautomatyzowana. Równocześnie z budową nowej stacji zmodernizowano całkowicie amplifikatornię przy studiach.

Nowy nadajnik radiostacji we Lwowie



WILNO

Modernizacja Rozgłośni Wileńskiej przeprowadzona została w dwu etapach. ● W r. 1935 Rozgłosnia Wileńska otrzymała obszerny dwupiętrowy lokal, przy ul. Mickiewicza 22, gdzie urządzono nowe studia, oraz amplifikatornię, zaopatrzoną we wszystkie współczesne urządzenia techniczne. ● W jesieni następnego roku uruchomiono w Wilnie drugą z kolei stację regionalną Polskiego Radia o sile 50 kW. Jest to podobnie jak we Lwowie, trzecia już wileńska stacja radiowa, coraz silniejsza i coraz bardziej dostosowana do współczesnego postępu radiotechniki, już nie tylko europejskiej, ale amerykańskiej. Pierwszą radiostację w Wilnie o sile 0,5 kW uruchomiono w grudniu 1927 r., drugą o sile 16 kW — w kwietniu 1931 r. ● Obecnie Polskie Radio przeprowadza badania w związku z zamiarem przeniesienia radiostacji wileńskiej z przedmieścia Lipówki na inne miejsce, gdzie będzie można zastosować nowy system anteny nadawczej, co na dużej połaci kraju polepszy odbiór Wilna.

POZNAŃ

Trzecią z kolei stację 50-kilowatową zmontowano w ciągu lutego 1938 r. w Poznaniu. Uruchomienie stacji nastąpiło dn. 4 kwietnia 1938 r. Stacja mieści się w tym samym budynku co dawna stacja 16-kilowatowa i korzysta z tych samych masztów, z tym jednakże, że wykorzystano je dla zupełnie nowoczesnego systemu antenowego. ● Również i na przykładzie Poznania można stwierdzić stały postęp techniczny Polskiego Radia, które systematycznie rozbudowuje i zwiększa moc stacji nadawczych. W roku 1927 w Poznaniu istniała lokalna rozgłosnia „Radio Poznańskie” o mocy 1,35 kW, uruchomiona 24 kwietnia tego roku. Wobec przejścia „Radia Poznańskiego” przez Polskie Radio uruchomiono tam we wrześniu 1933 r. nową stację o sile 16 kW, obecnie zaś energia stacji poznańskiej wzrosła do 50 kW, co zapewnia jej promieniowanie nie tylko na teren województwa poznańskiego, ale daleko poza jego granice.

BARANOWICZE

Dn. 1 lipca 1938 roku oddana została do użytku nowa 50 kW stacja nadawcza w Baranowiczach, wraz z budynkiem studiów. Jest to dziewiąta z kolei rozgłosnia Polskiego Radia. Budowę Rozgłośni w Baranowiczach rozpoczęto w jesieni 1937 r. zgodnie z planem inwestycyjnym, który przewidywał, poza wzmocnieniem stacji regionalnych do 50 kW — budowę dwu nowych stacji w miastach, które dotychczas nie posiadały rozgłośni radiowych, a mianowicie: w Baranowiczach i w Łucku celem zapewnienia mieszkańcom Kresów Wschodnich odbioru polskich programów radiowych na tanich odbiornikach detektorowych. ● Po zrealizowaniu planu inwestycyjnego Polskiego Radia w stosunku do Kresów Wschodnich będziemy posiadać na tych ziemiach cztery silne rozgłosnie o łącznej energii 200 kW.

ŁUCK

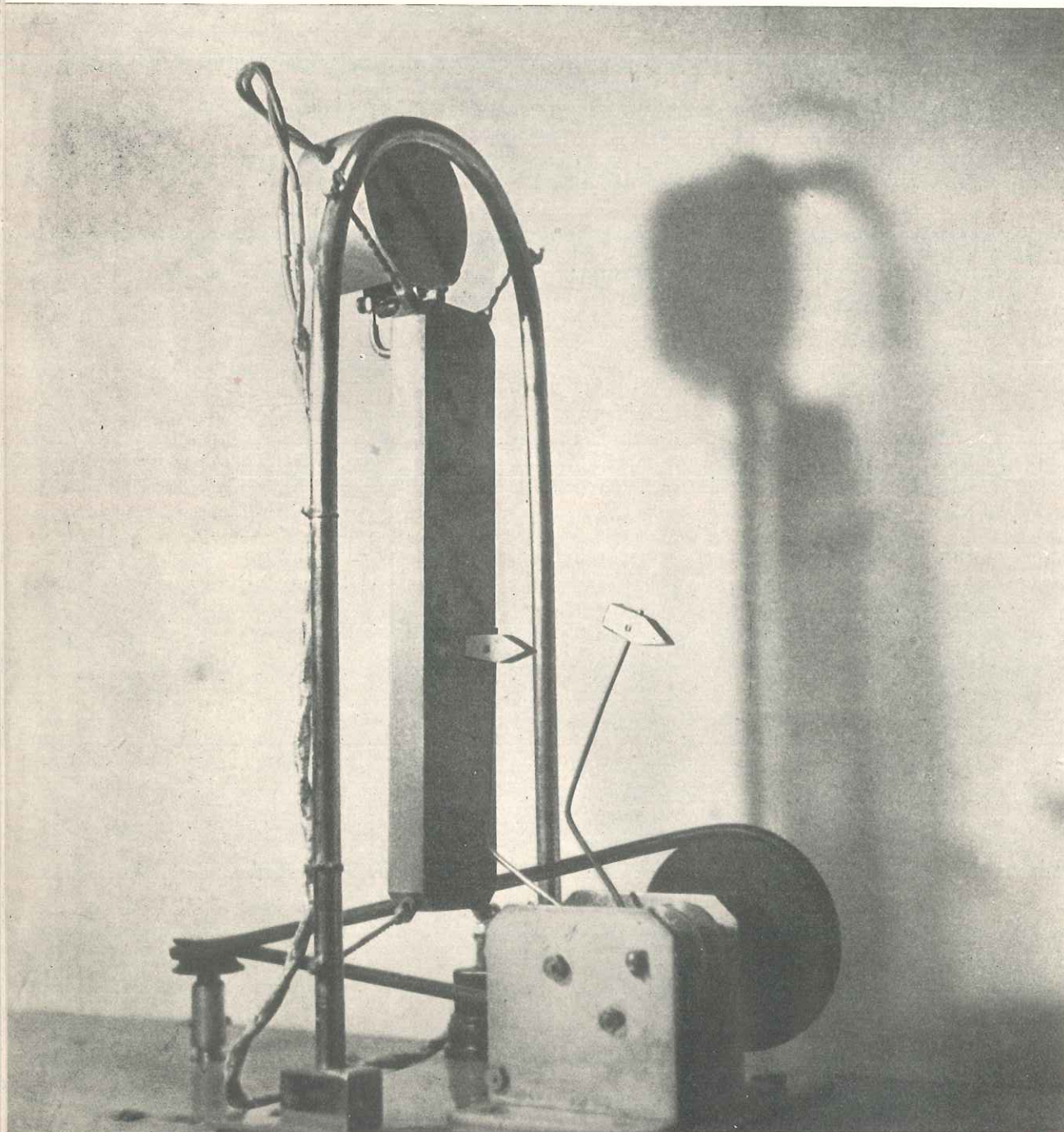
Bezpośrednio po uruchomieniu stacji nadawczej w Baranowiczach — Polskie Radio rozpoczęło pracę nad nową rozgłosnią kresową w Łucku, dziesiątą stacją radiową w Polsce. Stacja w Łucku, podobnie jak w Baranowiczach, będzie miała 50 kW i wybudowana zostanie na przedmieściu Łucka (przyszłe centrum miasta w/g planu regulacyjnego), gdzie Polskie Radio zakupiło pod budowę rozgłośni 8,5 ha ziemi. Plany gmachu Rozgłośni, który połączy w sobie studia nadawcze, część administracyjną i techniczną, są już gotowe i w lecie 1938 r. Polskie Radio przystąpiło do wstępnych prac przy budowie tego gmachu. ● Montaż aparatury, amplifikatorni i wszystkich urządzeń technicznych dla nowej stacji kończy się w Wydziale Budowy Polskiego Radia, poczem części aparatury będą przeniesione do Łucka, celem zmontowania w nowym gmachu. ● Stacja łucka otrzyma zupełnie nowoczesny system anten kierunkowych.

DZIAŁALNOŚĆ INWESTYCYJNA

KATOWICE

W lipcu 1938 roku rozpoczęto wstępne prace nad wybudowaniem nowej stacji nadawczej dla Katowic. Prace te prowadzone są równolegle w Wydziale Budowy Polskiego Radia, gdzie konstruuje się nadajnik, oraz na Śląsku, gdzie buduje się specjalny gmach dla nowej stacji nadawczej. ● Nowa stacja katowicka znajdować się będzie nie na Brynowie, jak dotychczas, ale w gminie Brzezinki k/Mysłowic. Polskie Radio zakupiło w Brzezince 7 ha gruntu, na którym stanie gmach stacji nadawczej o kubaturze 3.000 m³. ● Wspomnieć należy, że Rozgłośnia Katowicka otrzymała już, jako pierwsza w Polsce, nowoczesny gmach studiów radiowych, który stanął również na innym miejscu niż dawne studia. ● Nowa stacja nadawcza dla Rozgłośni Katowickiej posiadać będzie również moc 50 kW w antenie, podczas gdy obecna ma moc 12 kW w antenie.

Sygnal rozgłośni katowickiej



NOWE STACJE NADAWCZE

TRZY NOWE STACJE PO 10 kW:

WARSZAWA II

Budowę stacji nadawczej dla Warszawy II ukończono w lutym 1937 roku, poczem stacja ta rozpoczęła nadawanie programu niezależnego od stacji raszyńskiej, jako druga rozgłośnia w stolicy. Stacja ta mieści się na terenach dawnego Fortu Mokotowskiego i wykorzystuje dawne wieże antenowe, pozostałe tam po istniejącej przez kilka miesięcy w roku 1930 stacji nadawczej. ● Niezależnie od budowy stacji nadawczej wykonano odrębną amplifikatornię dla tej rozgłośni, którą zmontowano w gmachu przy ul. Zielnej 25, oraz urządzono w tymże gmachu nowe studio specjalnie dla celów programowych stacji Warszawa II.

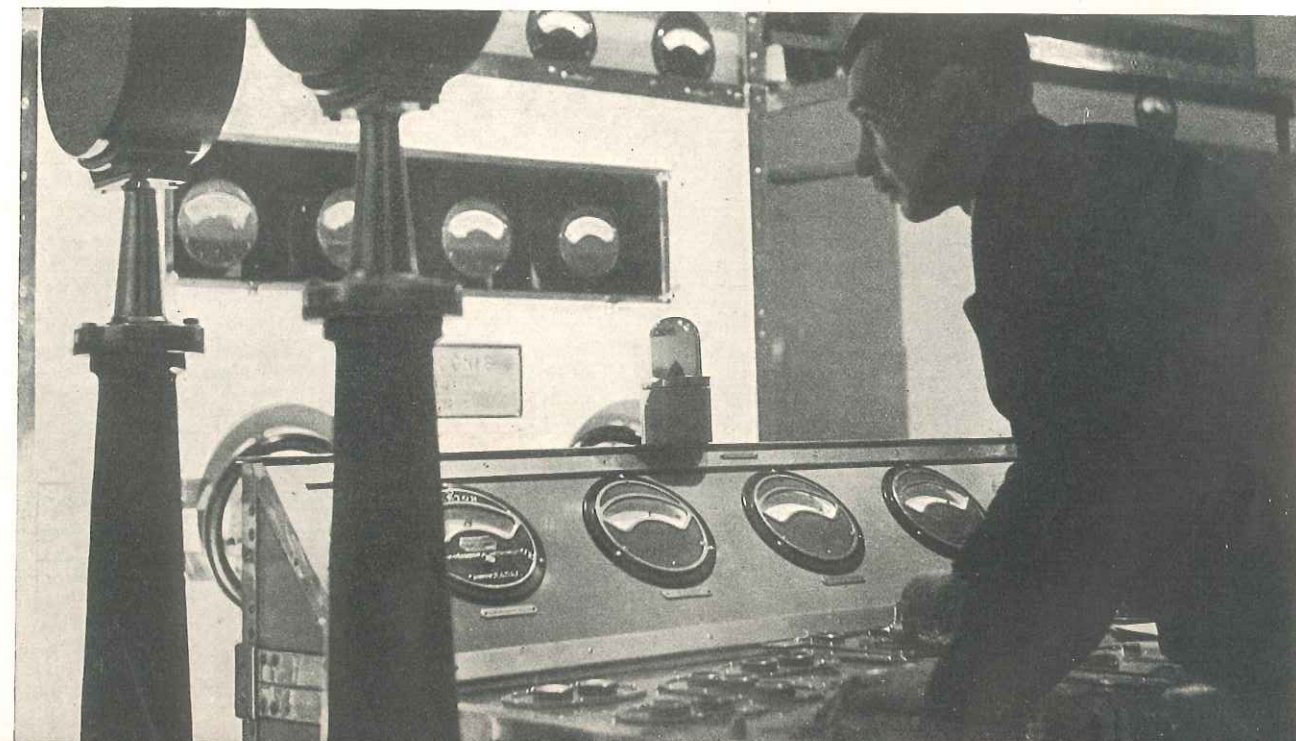
KRAKÓW

Modernizację Rozgłośni Krakowskiej rozpoczęto w r. 1935 od przeniesienia studiów ze starego lokalu Rozgłośni przy ul. Basztowej do specjalnie zaadaptowanej do celów radiowych willi przy ulicy Zygmunta Wróblewskiego 6, gdzie urządzono trzy studia. Do nowego lokalu Rozgłośni Wydział Budowy Polskiego Radia wykonał wszystkie urządzenia techniczne do amplifikatorni i studiów. ● W drugim etapie prac nad modernizacją Rozgłośni Krakowskiej — przebudowano kapitalnie budynek stacji nadawczej, znajdujący się przy ulicy Malczewskiego i zainstalowano w nim zupełnie nową aparaturę nadawczą, o sile 10 kW, zamiast dawnej aparatury dającej tylko 1,5 kW energii. Nową stację uruchomiono 1 listopada 1937 roku. ● Dla nowej stacji zaprojektowano przy użyciu istniejących masztów zupełnie nowoczesny system anteny nadawczej, którego cechą jest użycie samego masztu jako przewodnika promieniującego o uziemionej podstawie.

ŁÓDŹ

Trzecią nową stacją nadawczą, o sile 10 kW wybudowało Polskie Radio w Łodzi. Stacja ta zastąpiła istniejącą od roku 1930 przekątnikową stację mocy 1,5 kW. Nowa stacja nadawcza, wybudowana na innym terenie niż dotychczasowa, mieści się w jednym kompleksie gmachów przy ulicy im. Gen. Juliana Stachewicza, pierwszego Prezesa Główniej Rady Programowej Polskiego Radia, tworząc razem ze studiami, amplifikatornią i pomieszczeniami administracyjnymi, jedną całość. Wszystkie urządzenia techniczne nowej stacji radiowej w Łodzi wybudowane zostały również we własnych warsztatach Polskiego Radia. ● Nowa radiostacja łódzka zaopatrzona została również w nowe maszty antenowe, znajdujące się obok nowego gmachu Rozgłośni Łódzkiej.

Stół kontrolny radiostacji w Raszynie



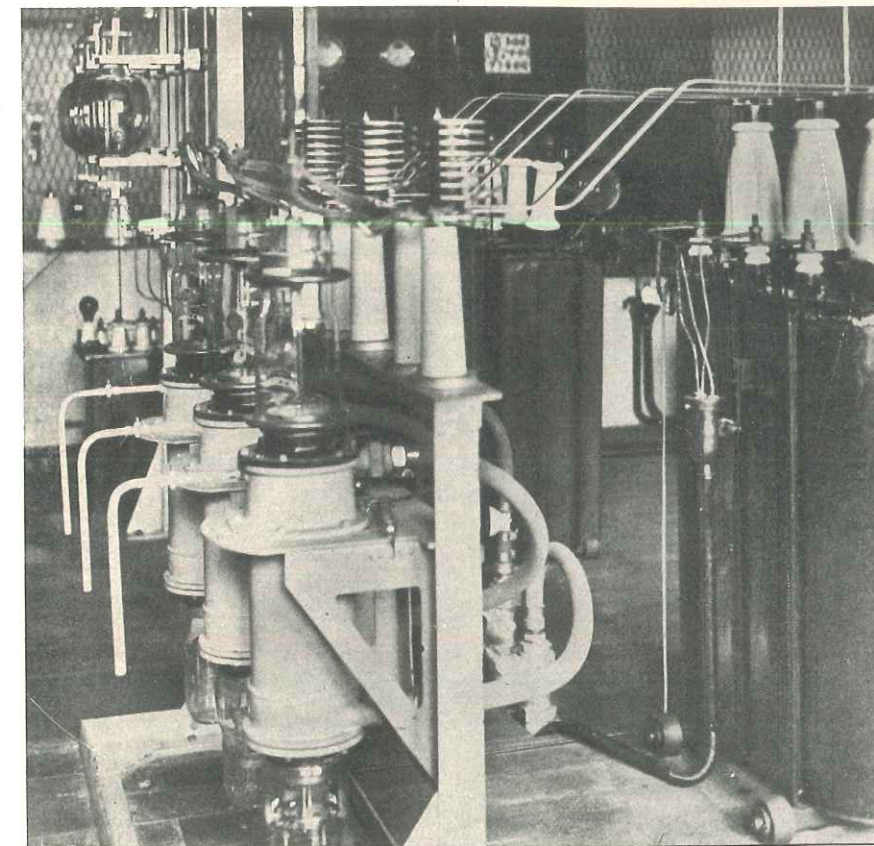
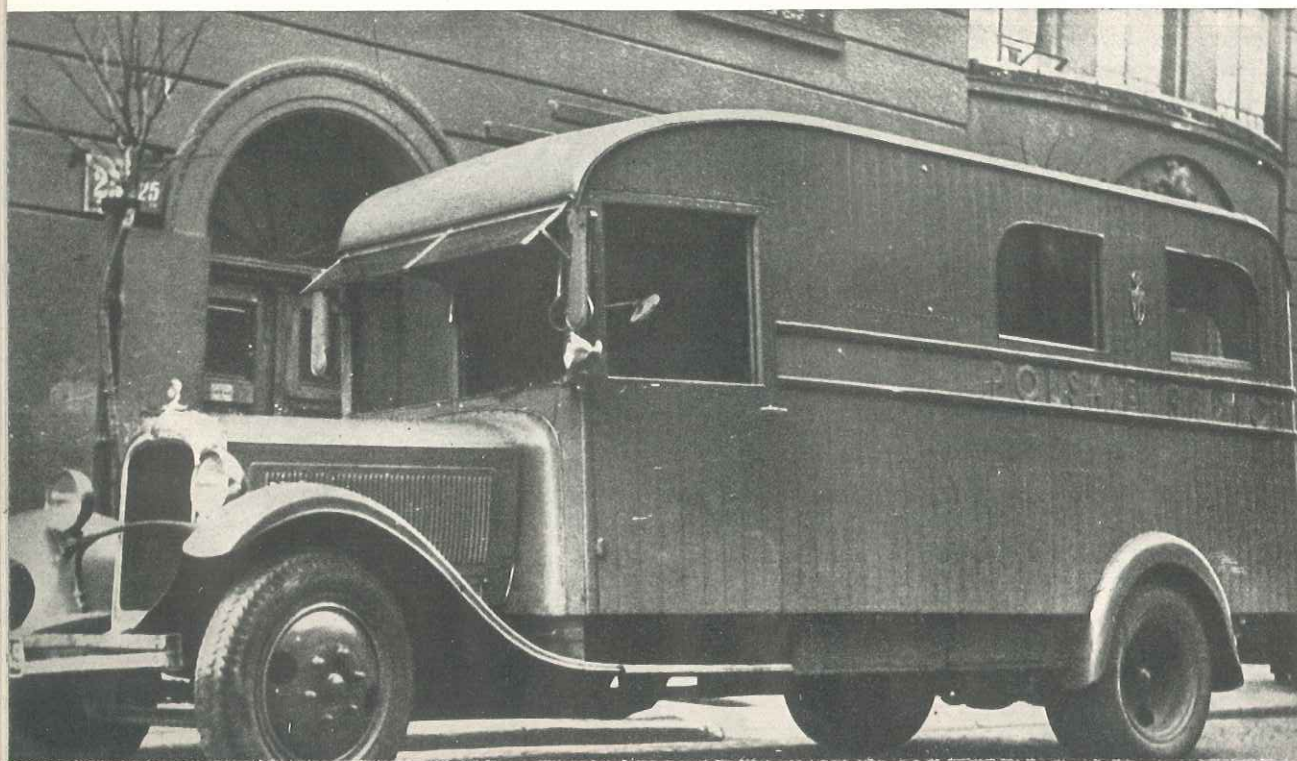
TELEWIZJA

Począwszy od roku 1936 Polskie Radio wraz z Państwowym Instytutem Telekomunikacyjnym przystąpiło do wstępnych prac eksperymentalnych nad zagadnieniem telewizji. ● W październiku 1937 r. uruchomiono w centrum Warszawy w gmachu przy Placu Napoleona, naprzeciw Głównej Poczty, ultrakrótkofalową stację telewizyjną, zbudowaną w warsztatach Polskiego Radia. ● Zagadnienie telewizji w Polsce znajduje się jeszcze w sferze prac czysto doświadczalnych, co potrwa dłuższy czas. Uzyskane wyniki nie pozwalają na rozpoczęcie normalnego nadawania dla abonentów radiowych programów telewizyjnych. Przyczyną doświadczalnego charakteru prac jest przede wszystkim płynność rozwiązań technicznych zagadnień telewizyjnych, które ulegają w stosunkowo krótkich okresach czasu dużym zmianom. Poza tym, ważnym względem, który należy brać pod uwagę jest duży nakład środków finansowych, jakie byłyby niezbędne dla realizacji telewizji w Polsce, któraby miała obsługiwać codziennym programem pierwsze zastępy abonentów posiadających odpowiednio wyposażone aparaty. Jednakże nawet przy maksymalnym nakładzie środków pieniężnych — dzisiejszy stan techniki telewizyjnej nie pozwala na stworzenie tej jakości obrazów, do których przyzwyczała nas już technika kinematograficzna. ● Wszystkie te powody są przyczyną, że budowana obecnie stacja telewizyjna Polskiego Radia posiada charakter doświadczalny i wyszkoleniowy, a nie ma na celu obsługi programami telewizyjnymi abonentów radiowych.

WARSZAWA O SILE 300 kW.

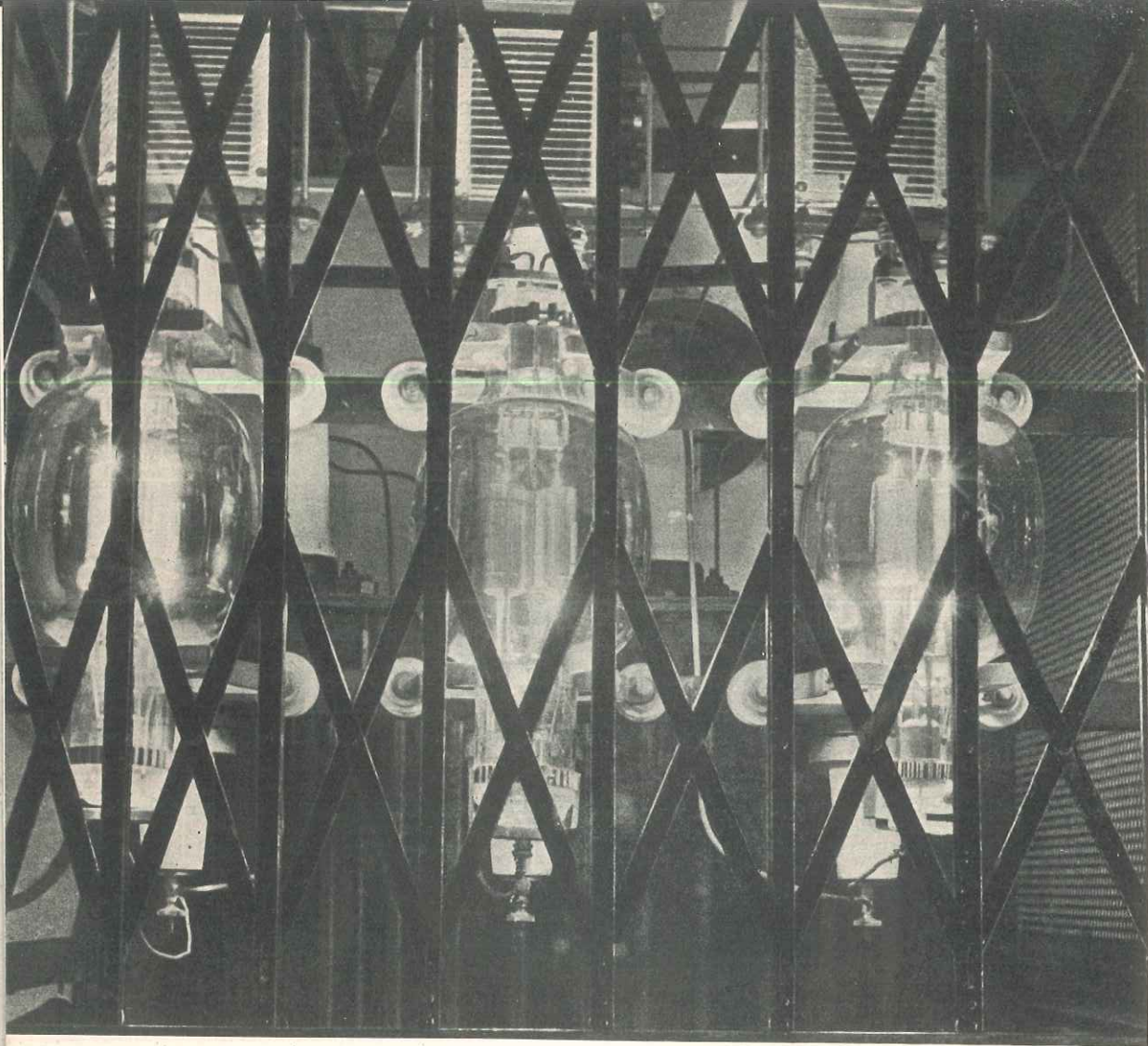
Największą i najpoważniejszą inwestycją techniczną Polskiego Radia jest rozbudowa Centralnej radiostacji w Raszynie celem podniesienia jej obecnej mocy w antenie ze 120 kW do 300 kW. Nowa aparatura pozwolić będzie również na natychmiastową, w zależności od potrzeby, pracę radiostacji w Raszynie z energią 600 kW. W połowie sierpnia b. r. rozpoczęto tuż obok dawnego budynku stacji nadawczej budowę nowego gmachu o konstrukcji żelbetowej, mającego kubaturę ca 7.000 mtr, co razem z poprzednio istniejącym budynkiem stanowić będzie gmach o kubaturze 11.000 mtr. Ponieważ praca dawnej stacji raszyńskiej nie może ulec ani na chwilę przerwie — w nowym budynku zmontowana więc będzie kompletnie i niezależna od dawnej aparatura nadawcza oraz wszystkie urządzenia pomocnicze. Aparatura nowej stacji budowana jest w Wydziale Budowy.

Samochód transmisyjny Polskiego Radia



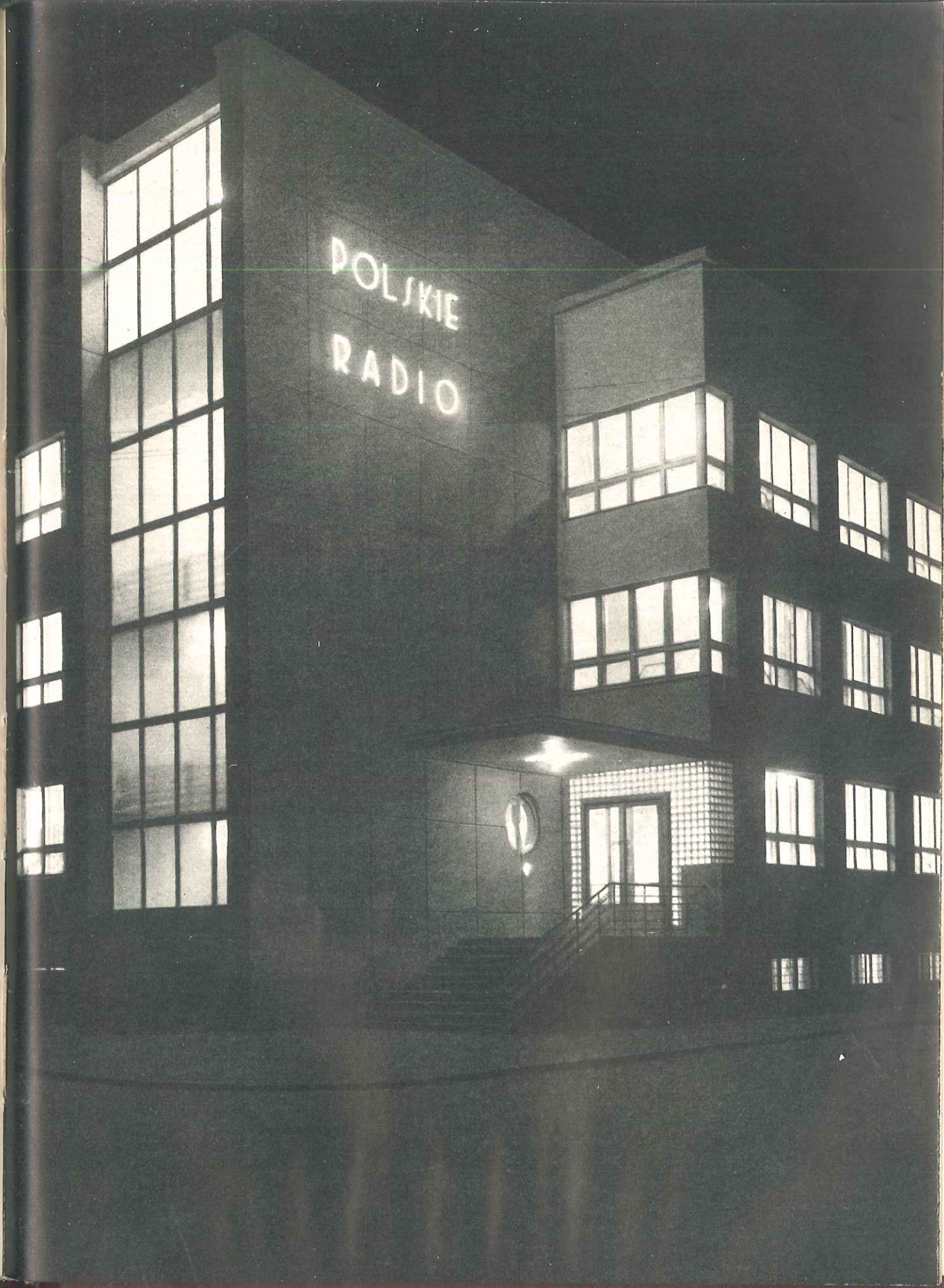
Fragment urządzenia zasilającego radiostację

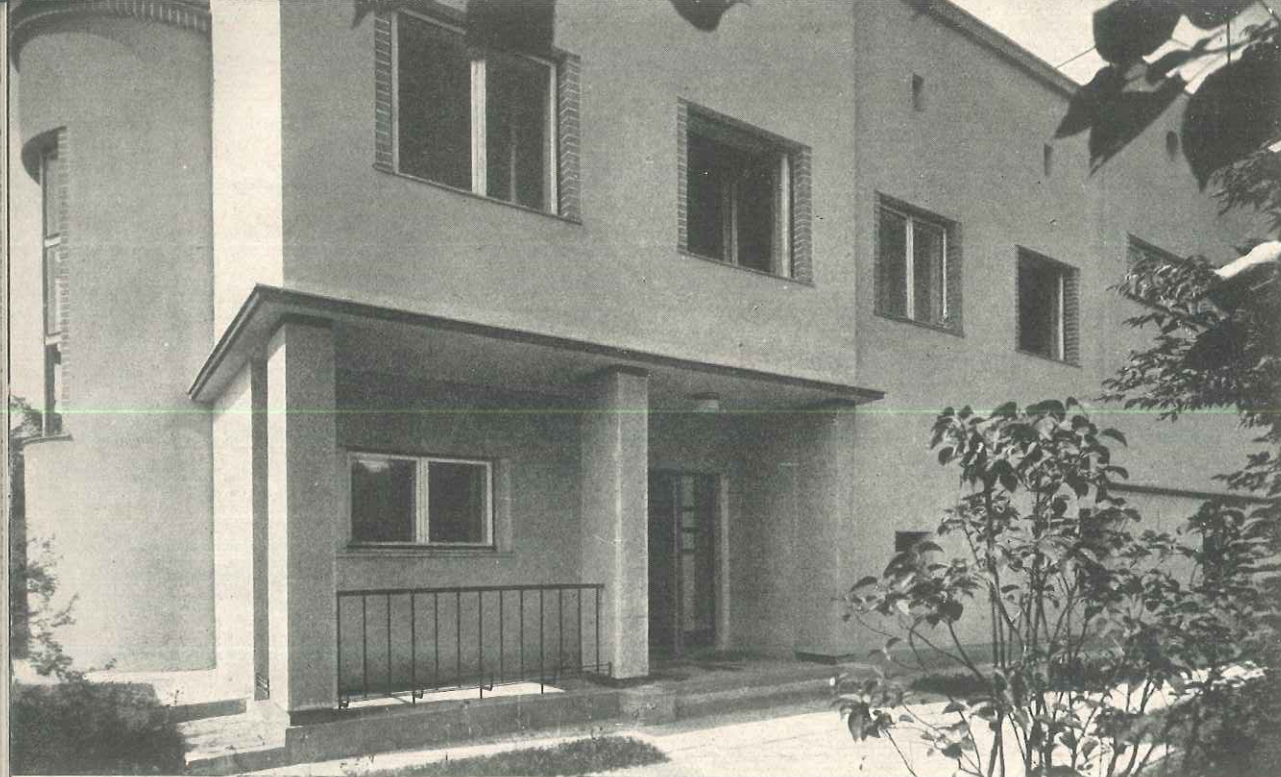
W związku z postępowaniem technicznym, potrzebami programowymi i dzięki możliwości budowy stacji nadawczych i większości urządzeń radiotechnicznych w kraju we własnych warsztatach wybudowano szereg nowych stacji nadawczych, wyprodukowano i zaopatrzone rozgłoszenie w nowoczesne urządzenia techniczne i zmodernizowano istniejące. W 1935 roku wyprodukowano i zaopatrzone rozgłoszenie w nowoczesny sprzęt transmisyjny, składający się z kompletnych zespołów transmisyjnych. ● Zespoły zawierały wzmacniacze przenośne specjalnej budowy, przystosowane do naszych warunków i potrzeb, mixery pozwalające na właściwe korzystanie z kilku mikrofonów jednocześnie, co się często zdarza przy transmisjach i reportażach, kufry wyposażone we wszelkiego rodzaju sprzęt techniczny, jak mikrofony, telefony, kable, baterie itp. Zaopatrzenie rozgłoszenia w nowoczesny sprzęt transmisyjny umożliwiło łatwe wykonywanie transmisji z poza studia. ● Rozgłoszenie w Katowicach, Krakowie i Wilnie otrzymały całkowicie nowoczesne stacje kontroli technicznej, zawierające zespoły wzmacniaczy zasilanych z sieci prądu zmiennego, o prostoliniowej charakterystyce, i minimalnym współczynnikiem zniekształceń oraz nowe stoły operacyjno-modulacyjne, pozwalające na łatwą kontrolę techniczną przekazywanej audycji, kontrolne urządzenia głośnikowe, stoły gramofonowe, urządzenia sygnalizacyjne itp. ● W roku ubiegłym w rozgłoszeniu katowickiej zmodernizowano i przeniesiono aparaturę kontroli technicznej do nowowyprowadzonego przez Polskie Radio gmachu Rozgłoszenia. Rozgłoszenia otrzymała urządzenie reżyserskie, składające się ze stołu modulacyjnego, urządzenia głośnikowego, wskaźnika modulacji oraz sygnałów. Urządzenie reżyserskie ułatwia przeprowadzenie wszelkiego rodzaju prób i pozwala na wyreżyserowanie słuchowisk itp. ● Nowe studia rozgłoszenia w Katowicach, Krakowie i Wilnie przystosowano aku-



Lampy radiostacji nadawczej przy pracy

stycznie do nadawań. Odpowiednia akustyka studiów oraz zaopatrzenie rozgłośni w nowoczesny sprzęt techniczny stworzyło duże możliwości programowe i przyczyniło się do technicznego polepszenia jakości audycji. ● Rozgłosnie we Lwowie, Poznaniu i Łodzi otrzymały nowe uzupełniające urządzenia dla stacji kontroli technicznej, istniejące urządzenia zmodernizowano. Wszystkie urządzenia nowe i zmodernizowane są wysokowartościowe i pozwalają na wierne przekazywanie dźwięków, co w znacznej mierze przyczynia się do czystości przekazywanych audycji. ● Rozgłosnie we Lwowie, Wilnie, Krakowie i Poznaniu otrzymały urządzenia do nagrywania na płyty, które przyczyniły się do rozszerzenia możliwości programowych, audycji okolicznościowych i zewnętrznych. ● W rozgłosni w Poznaniu przystosowano akustycznie studia dla nadawania. ● Sprzęt pomiarowy, w który zaopatrzone są rozgłosnie umożliwia łatwe badanie stanu aparatury. Badania stanu aparatury odbywają się codziennie, gdyż możliwości uszkodzeń istnieje mnóstwo, przede wszystkim w każdej lampie katodowej, a lamp tych we wszystkich rozgłosniach Polskiego Radia jest ponad 1.000 sztuk. Modernizacja urządzeń i zaopatrzenia rozgłośni w sprzęt techniczny odbywa się stale według z góry nakreślonego planu, zgodnie z postępem technicznym i projektami programowymi, które wciągają ośrodki regionalne do coraz szerszej współpracy programowej.





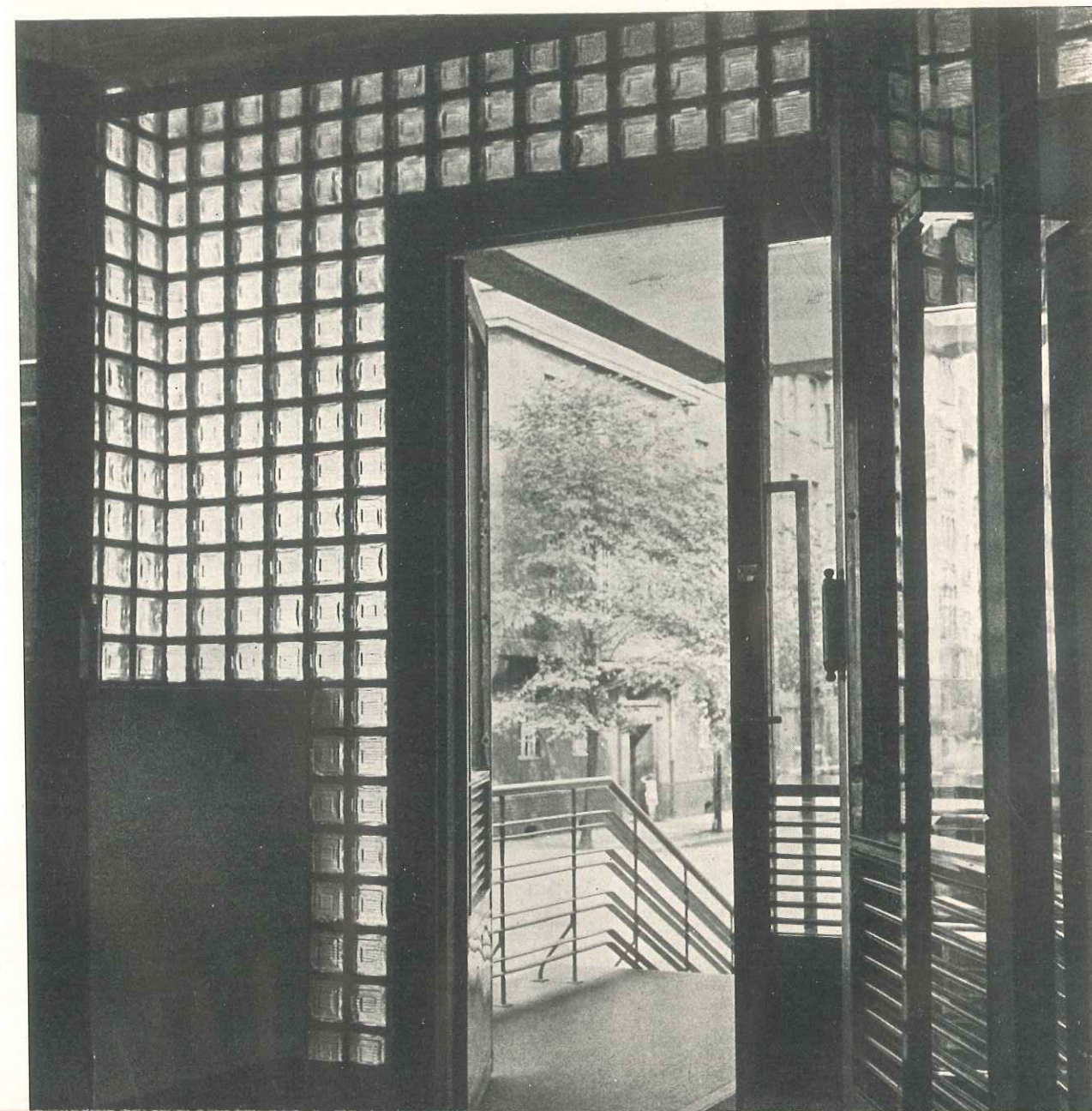
Nowy budynek radiostacji w Krakowie

Rozbudowa techniczna Polskiego Radia, a więc powiększanie mocy wszystkich istniejących stacji nadawczych Polskiego Radia i budowa nowych stacji nadawczych, prowadzona jest z myślą zapewnienia wszystkim mieszkańcom Polski pewnego i niezakłóconego przez obcych odbioru polskiego programu radiowego na najprostszy w konstrukcji i najtańszy odbiornik. ● Pokryć zasięgiem detektorowym cały kraj — to jeden cel planu inwestycyjnego Polskiego Radia. Polepszyć warunki nadawania programu w studiach — to cel drugi, nie mniej ważny od pierwszego. ● Gmachy radiowe w zadaniach swych i konstrukcji znacznie odbiegają od gmachów urzędów i wszelkich innych instytucji publicznych. Gmach radiowy w założeniu swym jest ośrodkiem pracy artystycznej, biurowej i technicznej — mieści więc w sobie bardzo złożony organizm społeczny, którego celom musi służyć całe rozplanowanie gmachu i jego wyposażenie techniczne. ● Zwłaszcza budowa studiów o dobrych własnościach akustycznych, które dawałyby pełne i naturalne brzmienie mowy i muzyki jest zagadnieniem bardzo skomplikowanym, wymagających żmudnych badań doświadczalnych. Zależnie od ich wielkości i materiału, którym są wyłożone ściany zmienia się „brzmienie” studia. Tak studio nadające się doskonale dla audycji muzyki organowej, nie będzie przydatne dla zespołu jazzowego, a znowu studio przeznaczone dla muzyki kameralnej nie wytrzyma zespołu instrumentów dętych. ● Ponieważ nie sposób budować specjalnych studiów dla każdego rodzaju audycji, trzeba się często uciekać do sztucznego zmieniania ich własności akustycznych np. przez zaciąganie draperii pochłaniających dźwięk, otwieranie i zamykanie nisz powiększających echo itp. ● Technik musi dopiero na drodze żmudnych doświadczeń dochodzić do dobrania takich warunków akustycznych, które zadowolilyby ucho najwybredniejszego melomana. To też doświadczenia akustyczne są ciągle prowadzone i każde nowo zbudowane czy nawet przerobione studio stanowi dalszy stopień rozwoju zbliżenia się do ideału. ● Warunkom tym odpowiadają nowe gmachy Polskiego Radia wznoszone kolejno w różnych miastach Polski posiadających rozgłośnie radiowe, zgodnie z opracowanym przez Polskie Radio planem inwestycyjnym. ● Zależnie od roli danej rozgłośni w całokształcie radiofonii polskiej — gmachy własne rozgłośni Polskiego Radia podzielić możemy na trzy zasadnicze typy. ● Najmniejsze gmachy potrzebne są dla tych stacji, które ze względu na możliwości programowe swego regionu, mają ogra-

NOWE GMACHY

niczoną ilość audycji lokalnych i nie liczne audycje ogólnopolskie. W tego typu gmachach, prócz studia speakerowskiego, służącego równocześnie do nadawania komunikatów lokalnych względnie odczytów, przewiduje się budowę jednego studia muzyczno-literackiego. ● Większe gmachy przewidziane są dla rozgłośni regionalnych w tych miastach, w których procent programu nadawanego z własnych studiów jest dość poważny i w miarę rozbudowy programowej ciągle wzrasta. Gmachy tych rozgłośni posiadają duże studia muzyczne przystosowane do produkcji wielkich orkiestr symfonicznych, odpowiedniej wielkości studia słuchowiskowe oraz specjalne studia dla speakerów, prelegentów i muzyki mechanicznej. ● Trzeci typ gmachu radiowego — to gmach Centrali Polskiego Radia w Warszawie, zaprojektowany w ten sposób, aby mógł zapewnić możliwość nieprzerwanej, niemal dwudziestoczterogodzinnej pracy programowej przy obsłudze wszystkich rozgłośni krajowych i rozgłośni krótkofalowych. ● Wstępne prace przy budowie gmachu Centrali Polskiego Radia rozpoczną się po ostatecznym przyjęciu koniecznych modyfikacji pierwotnego planu.

Fragment Gmachu Radiowego w Katowicach



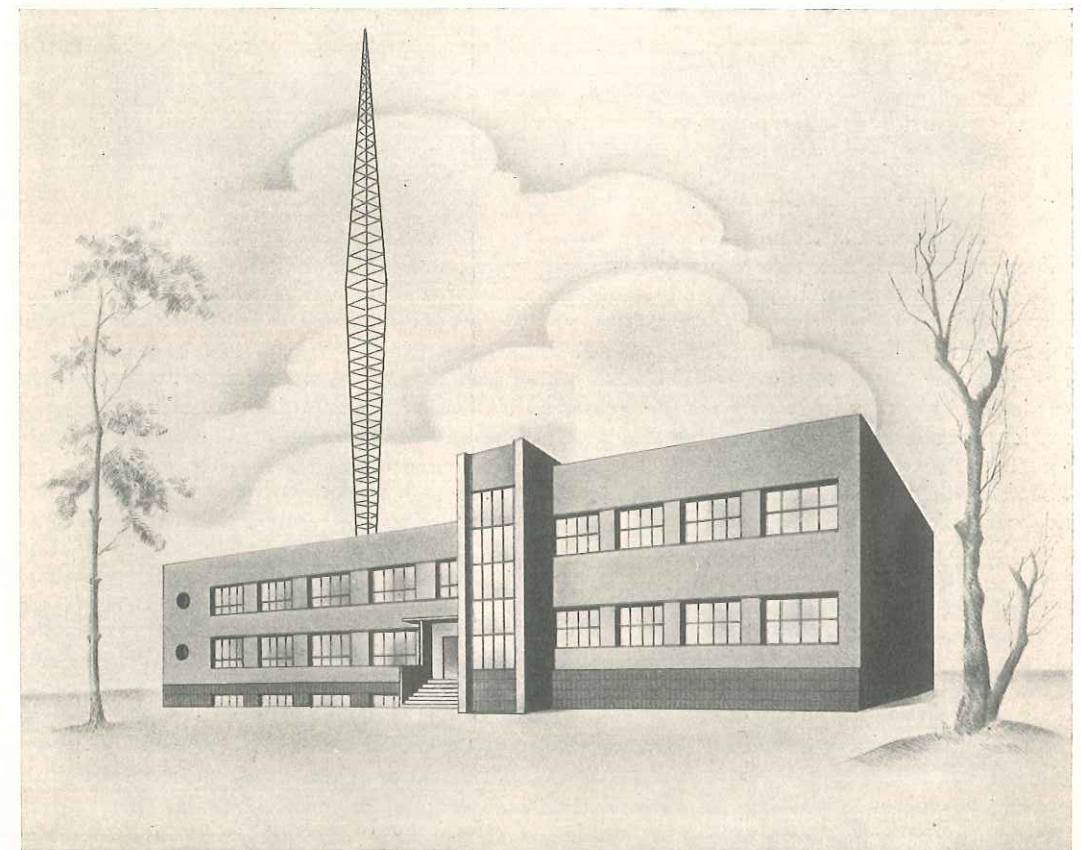


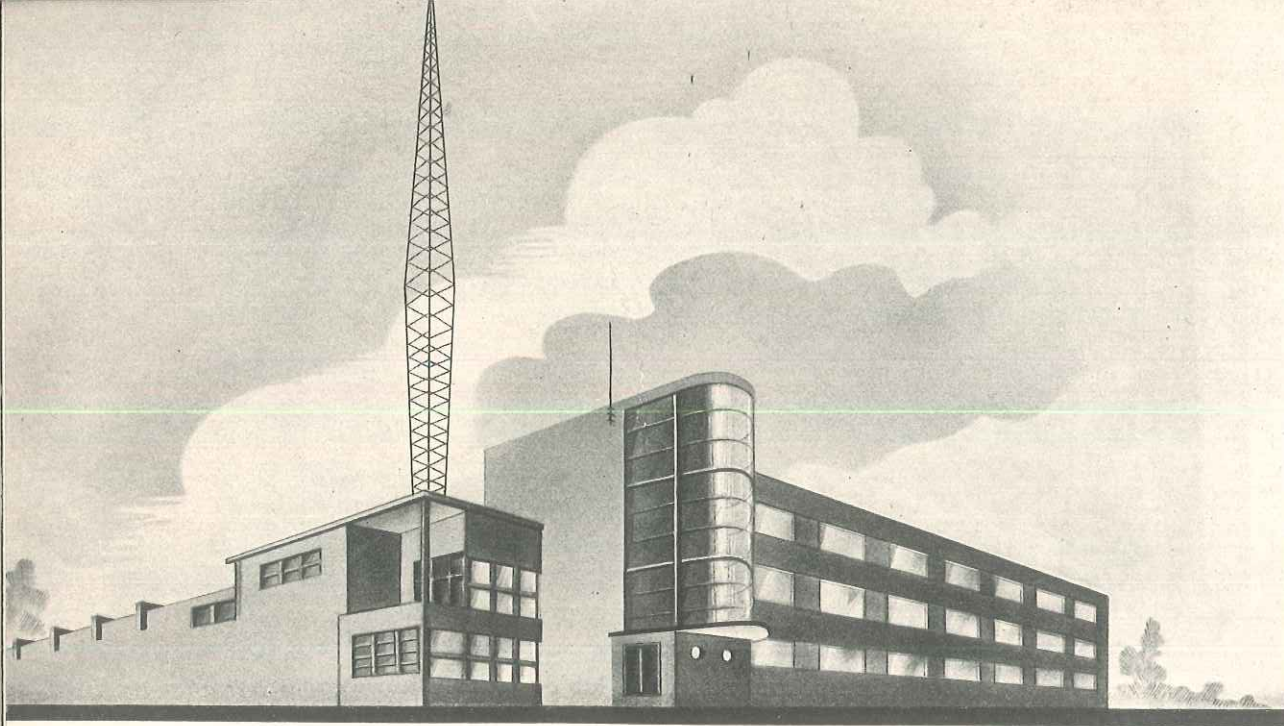
Studio kameralne w Katowicach

Realizując plan inwestycyjny Polskiego Radia — pierwszy gmach specjalnie dla celów radiofonii wybudowano w Katowicach w r. 1936/37. Kubatura całości wynosi 8.500 m^3 , z czego na pomieszczenia administracyjne przeznaczono 1.000 m^3 , na techniczne — 2.400 m^3 , resztę na dział programowy, a więc studia, poczekalnie dla artystów itd. Mimo, iż budowa gmachu tego typu prowadzona była w Polsce po raz pierwszy — zastosowano w budynku Rozgłośni Katowickiej ostatnie zdobycze techniki, dzięki długotrwałym studiom nad planami analogicznych budynków w radiofoniach zagranicznych i dzięki bezpośredniej obser-

wacji wad i zalet budynków radiowych, wzniesionych w Europie w ciągu ostatnich kilku lat. Studia nowego gmachu mają formę trapezów, łamane w uskoki sufity, oddzielne fundamenty i oddzielne stropy, tworząc niejako odrębną całość wewnątrz budynku. ● Duże studio, dwupiętrowe, o wymiarach $20 \times 12 \times 8 \text{ m}$ (kubatura 1.600 m^3) przeznaczone dla dużej orkiestry symfonicznej, chórów i ewentualnego udziału publiczności, posiada zbudowaną po raz pierwszy w naszych studiach radiowych kilkustopniową estradę, dzięki czemu uzyskuje się lepsze brzmienie poszczególnych instrumentów w mikrofonie. Ściany, podłoga i sufit, izolowane od reszty budynków specjalnymi materiałami dźwiękochłonnymi, nie przepuszczają zbędnego gwaru. ● Nad studiem, na wysokości pierwszego piętra, znajduje się amplifikatornia, z której dyżurni technicy mają przez dźwiękoszczelne szyby wgląd zarówno do dużego studia, jak i do położonego naprzeciw studia literackiego o wymiarach $12,5 \times 5 \times 4 \text{ m}$. ● Ogółem gmach Rozgłośni w Katowicach posiada trzy nowoczesne studia radiowe i kilka pomieszczeń pomocniczych dla nadawania programu radiowego jak pokoje do nagrywania audycji radiowych, pokoje reżyserskie, archiwa płytowe itd. ● Cały gmach zbudowany został z materiałów krajowych — z wyjątkiem urządzeń wentylacyjnych, które w gmachach radiowych, a szczególnie w Katowicach, posiadają wielkie znaczenie. W gmachu Rozgłośni Katowickiej zastosowano system klimatyzacji powietrza, polegający na tym, że w zależności od potrzeby nagrzane lub ochłodzone powietrze, oczyszczone z kurzu i nawilgotnione, zostaje bezszelestnie wtłoczone do wnętrza studiów. ● Przez wybudowanie gmachu rozgłośni w Katowicach — program radiowy nadawany z Katowic uzyskał naturalne brzmienie zarówno w dziale muzycznym, jak i literackim.

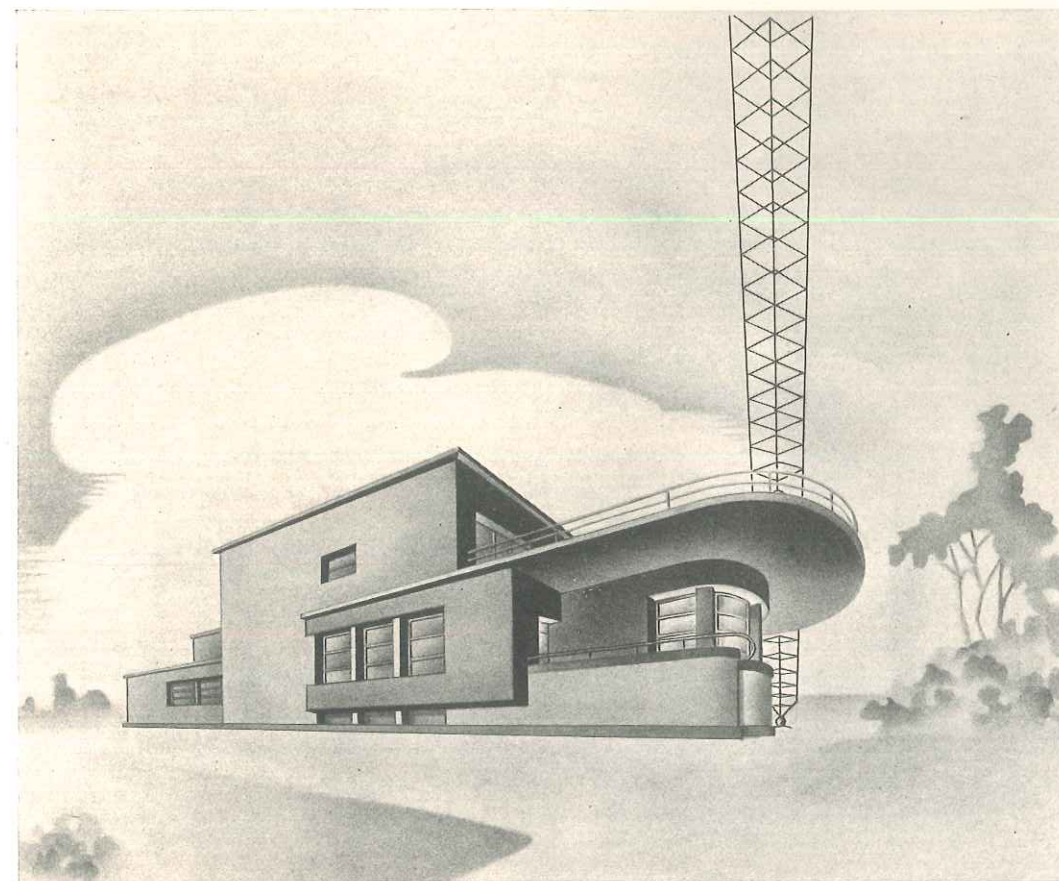
Budynek radiostacji w Katowicach (w budowie)





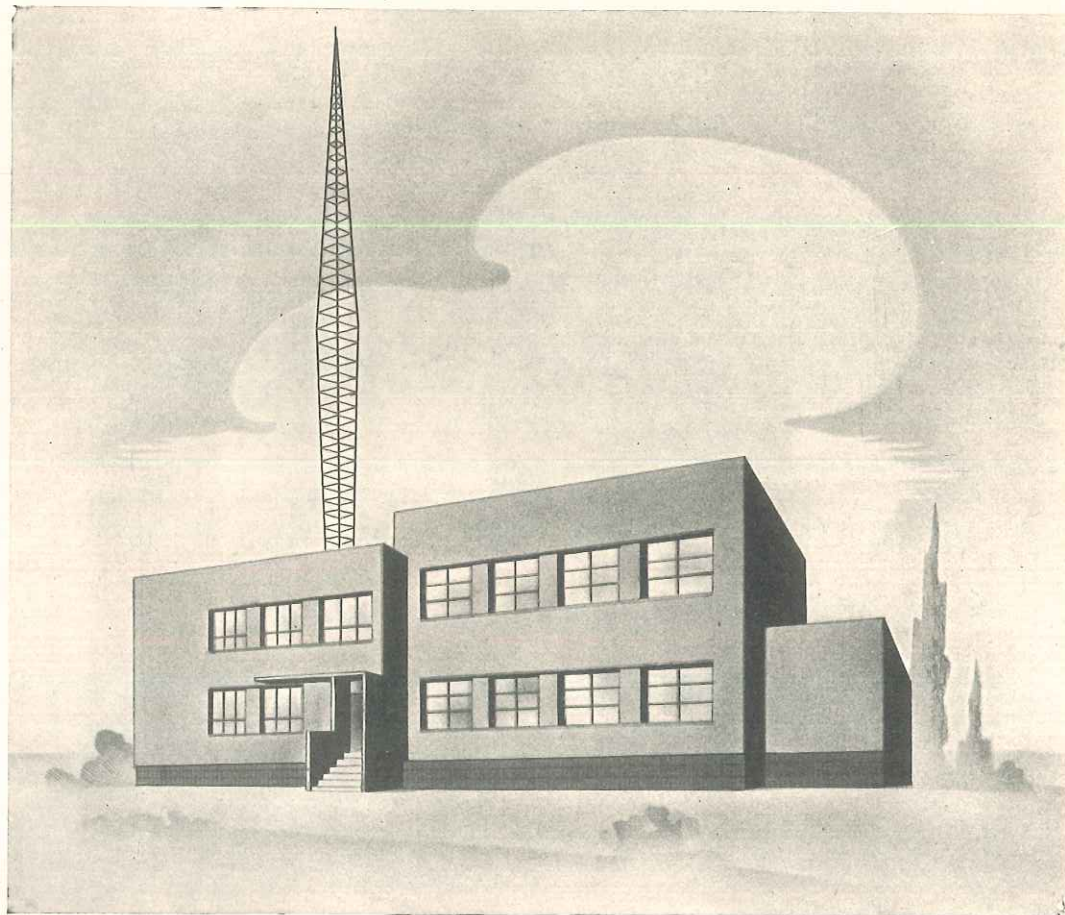
Gmach Rozgłośni w Łodzi

Drugim z kolei gmachem, specjalnie zbudowanym dla celów radia, będzie nowy gmach Rozgłośni Łódzkiej, położony w reprezentacyjnej dzielnicy Łodzi przy ulicy Narutowicza. Gmach ten, który zostanie oddany do użytku z końcem bieżącego roku, będzie to dwupiętrowy budynek o kubaturze 7.500 m³. Gmach ten mieścić będzie zarówno studia, jak i stację nadawczą. ● Od frontu na parterze mieścić się będzie Wydział Programowy, pokoje kontrolerów radiowych i poczekalnia. Od strony ulicy gen. Stachiewicza — studia. Na pierwszym piętrze mieścić się będzie Dyrekcja, Sekretariat Rozgłośni oraz Wydział Administracyjny i Techniczny. Na drugim piętrze zaś poszczególne Referaty różnych Wydziałów oraz pokoje dla dyżurnych inżynierów i speakerów, wreszcie świetlica P. P. W. i biblioteka. W narożniku dwóch skrzydeł budynków, w głębi podwórza ulokowana będzie radiostacja nadawcza. Teren poza budynkiem, który ma 1,5 morgi powierzchni, zajął maszt antenowy, wysokości 52 metrów. ● W nowym gmachu zbudowano pięć studiów: studio wielkie, literacko-kameralne, odczytowe, speakerowskie i pomocnicze. Studio wielkie będzie miało formę trapezu, o zniżającym się suficie, a podłoga w części przeznaczona dla orkiestry i chórów będzie się wznosiła specjalnie skonstruowanymi uskokami (rodzaj szerokich schodów). Tak rozwiązane wnętrze wielkiego studia zapewni jaknajlepsze warunki akustyczne, tak ogromnie ważne w radiofonii. Długość tego studia wyniesie 16 m, szerokość 10 m, a wysokość 7,5 m. ● Przy wszystkich studiach ponad to będą zastosowane najnowocześniejsze sposoby izolacji akustycznej. Studio literacko-kameralne dla uniknięcia wszelkiego rodzaju przesłuchów będzie miało podwójne ściany, sufit i fundamenty, tak, że nie będzie ono się stykało bezpośrednio z głównym gmachem i stanowić będzie niejako samodzielny budynek. Studio to będzie miało 10 m × 6,5 m, a wysokość 5 m. Studia odczytowe i speakerowskie oraz pomieszczenia dla utrwalania audycji (sala nagrań) mieścić się będą na pierwszym piętrze. ● Nowa radiostacja i nowy gmach całkowicie wykończone zostaną w listopadzie, po czym rozpocznie się montaż urządzeń wzmacniających i kontrolnych oraz studiów. ● Dzięki nowemu budynkowi Rozgłośni oraz nowej stacji nadawczej — Łódź, drugie co do wielkości po stolicy miasto w Polsce — otrzyma nowoczesne warunki pracy technicznej i programowej, wielokrotnie lepsze, niż dotychczasowe, co nie pozostanie bez wpływu na udział Rozgłośni w eterze. ● Łódź przemysłowa i robotnicza otrzyma radiostację godną jej rozwojowych ambicji.



Gmach Rozgłośni w Baranowiczach

W lipcu 1937 roku rozpoczęto budowę gmachu dla rozgłośni w Baranowiczach. Piętrowy budynek, położony jest w południowo-zachodniej części miasta, w parku, którego część odstąpiona została przez miasto Polskemu Radio. Dzięki temu położeniu, nowoczesna elewacja rozgłośni przyczynia się w dużym stopniu do upiększenia miasta. ● Nowy gmach rozgłośni w Baranowiczach mieści w sobie zarówno dział techniczny tj. stację nadawczą, zajmującą w ogólnej kubaturze budynku około 2.800 mtr³, jak duże studio o kubaturze 500 m³, studio speakerowskie oraz część administracyjną. Wielki hall stanowi centrum budynku, skąd prowadzą schody na 1-sze piętro, gdzie znajdują się biura programowe i administracyjne. W parterze — studio, pokój speakerowski oraz w dalszej części gmachu część techniczna. ● Na wiosnę 1938 roku rozpoczęto montaż aparatury technicznej, oraz anteny wysokości 141 mtr. W odległości 140 mtr. od anteny znajduje się maszt reflektorowy, wysokości 145 mtr. ● Przez wybudowanie nowej radiostacji w Baranowiczach i budowę stacji w Łucku — Polskie Radio wypełniło lukę istniejącą dotychczas w sieci radiofonicznej na Kresach Wschodnich. Cztery wschodnie stacje nadawcze: Wilno, Baranowicz, Łuck i Lwów tworzą linię o łącznej sile 200 kW w antenach, co zapewnia skuteczną obsługę polskimi programami całej ludności wileńszczyzny, nowogródziny, Polesia, Wołynia i Małopolski Wschodniej. Stacje te położone na granicy między Wschodem a Zachodem mają do spełnienia najpoważniejszą misję polityczną, kulturalną i cywilizacyjną.

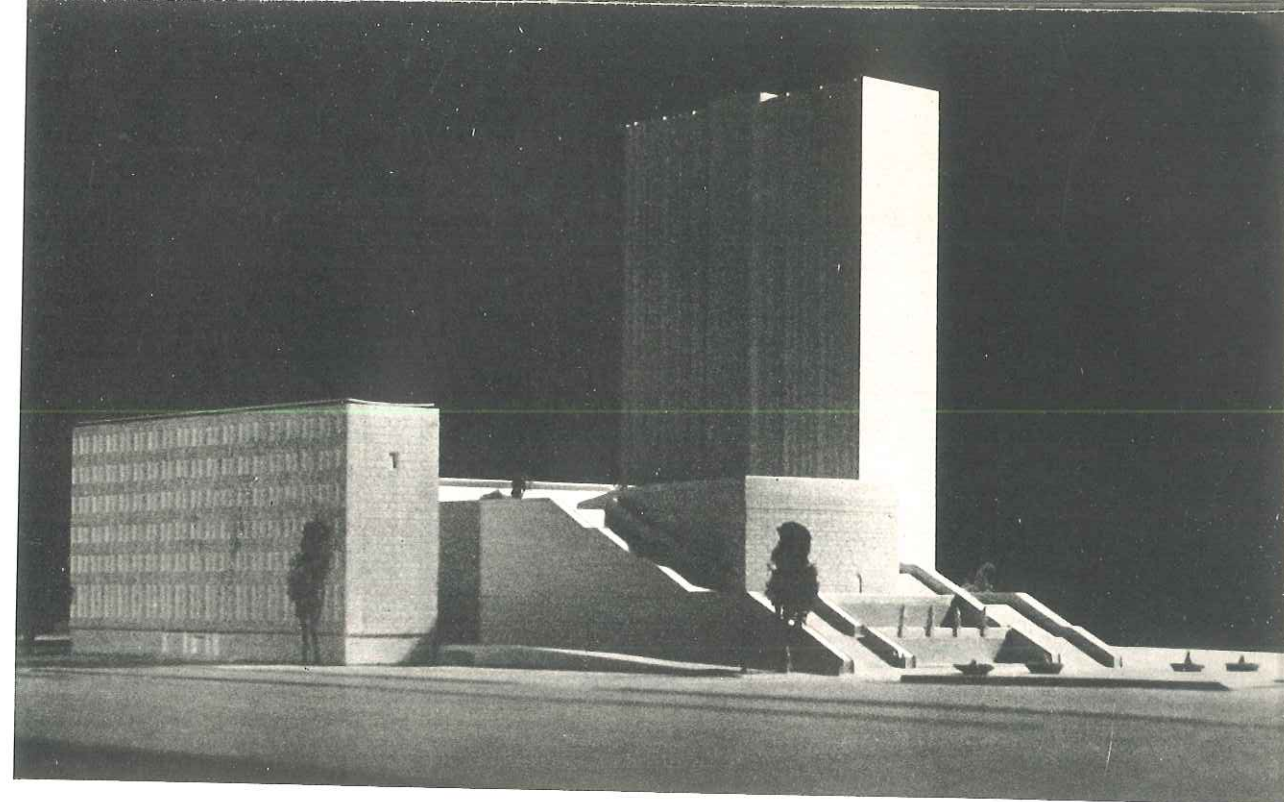


Gmach Rozgłośni w Łucku

Po ukończeniu budowy rozgłośni w Baranowiczach, Polskie Radio przystąpiło w lipcu 1938 roku do budowy drugiej kresowej rozgłośni radiowej w Łucku. Zakupiony poprzedniego roku teren 1,5 ha, został w tym roku powiększony ze względu na konieczność zastosowania specjalnego systemu anten do 15 ha. Teren znajduje się na przedmieściu Hnidawa, gdzie wybudowany zostanie gmach łączący w sobie zarówno część techniczną, jak administracyjno-programową rozgłośni. Ogólna kubatura budynku 5.500 m³.

NOWE GMACHY ROZGŁOŚNI WE LWOWIE I POZNANIU

Piąty z kolei własny gmach, specjalnie zbudowany dla celów radiofonii w ramach obecnego planu inwestycyjnego, wznosi Polskie Radio we Lwowie. ● Przy ul. Mochnackiego zakupiono w lecie 1938 roku plac 3.000 m², na którym stanie budynek obejmujący 9.000 m³. ● Szóstym z kolei gmachem rozgłośni regionalnych, będzie gmach Polskiego Radia w Poznaniu, który stanie na gruncie ofiarowanym przez magistrat m. Poznania przy Al. Zygmunta Augusta. ● Siódmym — i największym — będzie gmach Polskiego Radia w Warszawie, gdzie przeniesione będą rozrzucone w kilkunastu punktach miasta biura, studia i urządzenia techniczne, centralizujące prace Warszawy I, Warszawy II, krótkofalówek i rozgłośni regionalnych.



Pierwszy projekt Gmachu Centrali Polskiego Radia w Warszawie

W chwili obecnej biura Polskiego Radia rozrzucone są w 9-ciu punktach Warszawy. Nie trzeba tłumaczyć, jak ogromne niedokładności organizacyjne wywołuje ciągle bieganie z jednego gmachu do drugiego, ile woźnych musi przenosić akta z jednego biura do drugiego. Najgorsze jest to, że studia, z których idzie większość ogólnopolskiego programu, programy dla Warszawy II i krótkofalówek, mieszczą się w budynku wynajętym, a więc nie dostosowanym do potrzeb technicznych radia. Trzeba było wiele pomysłowości technicznej, by jakoś przerobić sale będące do rozporządzenia przy ul. Zielnej na studia. Osiągnięto dużo, ale oczywiście efekt akustyczny nie może być taki jak w gmachu specjalnie dla radiofonii budowanym. ● Pierwszy etap prac związanych z przyszłym gmachem Polskiego Radia polegał na opracowaniu planu ideowego, przy czym poza dokładną analizą własnych potrzeb zapoznano się z doświadczeniami radiofonii zagranicznych w tym zakresie. ● Z wzorów tych jednak ze względu na szybki rozwój techniki radiofonicznej, różną organizację itp. tylko w bardzo małym zakresie można było korzystać, a jeżeli ponadto uwzględnić specjalne warunki wymagań urbanistycznych nowej dzielnicy Marszałka Piłsudskiego w Warszawie — jasnym się stało, że architekt planujący gmach Polskiego Radia miał trudne zadanie do spełnienia, aby uczynić zadość wszystkim stawianym mu warunkom. ● Po zakończeniu prac wstępnych Polskie Radio za pośrednictwem Stowarzyszenia Architektów Rzeczypospolitej Polskiej (SARP) — ogłosiło w roku ubiegłym konkurs ograniczony na gmach Polskiego Radia w Warszawie. Nadesłane na konkurs w liczbie pięciu projekty stały na ogół na bardzo wysokim poziomie i świadczyły o wielkim wysiłku twórczym architektów, dając bardzo ciekawe rozwiązania. ● W myśl uchwały jury Polskie Radio postanowiło po odpowiednim przepracowaniu realizować projekt gmachu prof. Pniewskiego. ● Gmach Polskiego Radia stanie przy zbiegu ulicy Puławskiej i Batorego, w bliskości placu Unii Lubelskiej. Ogólna powierzchnia zabudowy wyniesie ca 5.000 m², ogólna kubatura projektowanego gmachu ca 133.000 m³. ● Wieża o 22 piętrach, w której mieścić się będą pomieszczenia telewizyjne, biura Dyrekcji Naczelnej i Sekretariatu Generalnego, Głównej Dyrekcji Programowej, Dyrekcji Administracyjnej oraz Warszawskiej Dyrekcji Programowej, będzie sytuowana na osi ulicy Puławskiej oraz na osi jezdni ulicy Batorego.

GMACH RADIA W WARSZAWIE

● Blok studiów, którego poziomy układ z tarasowym rozwinięciem schodów po obu stronach ściany sali koncertowej kontrastuje z pionem wieży—znajduje się na osi zieleńca ulicy Batorego, przy czym architektura schodów pomyślana jest jako zakończenie zieleńca. ● Blok techniczny sytuowany jest równolegle od wieży do ulicy projektowanej. ● Te trzy bloki: biur, studiów i lokali technicznych, połączone są blokiem poprzecznym. ● Blok studiów otacza w odległości 4 m od budynku fosa głębokości $1\frac{1}{2}$ m, pomyślana przez architekta jako izolacja od wibracji gruntu; fosa otoczona jest balustradą kamienną, stanowiącą ogrodzenie studiów. W projekcie przewiduje się, że na tarasowych dachach budynku studiów założone będą ogrody, stanowiące całość z ogrodem położonym wokół budynku. Najwyższe dachy mogłyby być użytkowane na koncerty na otwartym powietrzu. Równocześnie ogrody tarasowe mogą być momentem atrakcyjnym dla kawiarni, znajdującej się w gmachu studiów przy wejściu od zieleńca ulicy Batorego. Przewiduje się transmitowanie z kawiarni koncertów muzyki lekkiej. ● W budynku studiów znajdują się 24 studia: duża sala koncertowa przeznaczona dla koncertów symfonicznych wielkiej orkiestry, dla chórów, uroczystości radiowych itd.; może ona pomieścić jednocześnie 120 osób orkiestry symfonicznej, 100 osób chóru i 500 osób publiczności; dwa studia muzyczne dla średnich zespołów koncertowych do 80 osób; trzy studia dla zespołów kameralnych; studia literackie składające się z jednego dużego i 6 mniejszych studiów; oddzielne studio dla dzieci oraz 10 studiów małych dla wygłaszania odczytów i odgrywania płyt gramofonowych. Przy studiach muzycznych i literackich mieszczą się pokoje reżyserskie. Studia zaprojektowano na dwóch poziomach; są one przedzielone pomieszczeniami pomocniczymi, jak pomieszczenia techniczne, poczekalnie, halle, korytarze, przechowalnie instrumentów, biblioteka nut, płytoteka, pokoje solistów itd. ● W gmachu studiów, mniej więcej pośrodku, mieści się sala kontroli centralnej, mającej za zadanie wymodulowanie programu przed daniem go na linię wyjściową. Znajdują się tam wzmacniacze do każdego zespołu mikrofonowego (studia). Przy sali kontroli znajduje się 6 małych pokoiów kontrolnych oddzielonych od niej szklaną ścianą. Pokoje te służą do kontroli programów wychodzących na zewnątrz i kontroli transmisji zewnętrznych. Obok kontroli centralnej, w bloku technicznym, mieści się centralna rozdzielnia, gdzie na podstawie meldunków napływających ze studiów i linii miejskich, międzymiastowych i międzynarodowych, odbywa się rozdział programów. ● Pięciopiętrowy blok techniczny zawiera biura Dyrekcji Technicznej, laboratoria, pomieszczenia do nagrywań itd., oraz lokal klubowy pracowników Polskiego Radia z oddzielnym wejściem i mieszkaniem służbowe. ● W podziemiach przewidziano pomieszczenia dla zespołu energetycznego, w skład którego wchodzi urządzenie zasilające: instalacja świetlna, zespoły wzmacniakowe studiów, napędowe silniki elektryczne oraz oddzielne maszyny przeznaczone do zasilania nadajnika telewizyjnego; instalacja klimatyzacyjna; archiwum, schrony, szatnia, składy, garaże itp. ● Konstrukcja wieży i podziemi zaprojektowana jest w żelbecie na palach Franki. Blok studiów, jak i blok techniczny, zaprojektowane są również w żelbecie, przy czym ściany studiów i ściany izolacyjne okalające — z cegły, a wyłożenia ścian z materiałów izolacyjnych. Podcienia okalające blok studiów, przy poczekalniach i hallach, oddzielone są ściankami ażurowymi, kamiennymi, o dużych prześwitach. Utworzone galerie w porze letniej są przedłużeniem poczekalni i zabezpieczają jednocześnie budynek studiów od hałasów ulicznych. ● Tak pomyślany gmach zasadniczo odpowiada wymaganiom technicznym, jakie stawia obecnie radiofonia, oraz zasadom racjonalnej organizacji prac, składających się na całokształt działalności Polskiego Radia. ● Będzie to jeden z najwyższych (70 m) gmachów w Europie. Szczyt jego będzie wieńczyć lekka, ażurowa konstrukcja anteny telewizyjnej. Tak wysokie umieszczenie anteny, nadającej programy telewizyjne, zapewni dobry ich odbiór na stosunkowo dużym obszarze. ● W ten sposób już zapewne w 1942 roku radiofonia polska będzie mogła pracować w najnowocześniejszych warunkach technicznych, zapewniających doskonałą jakość akustyczną programów, Warszawa zaś zyska monumentalny gmach, który razem ze świątynią Opatrzności i pomnikiem Marszałka będzie stanowił podstawowy akcent urbanistyczny dzielnicy Marszałka Piłsudskiego.

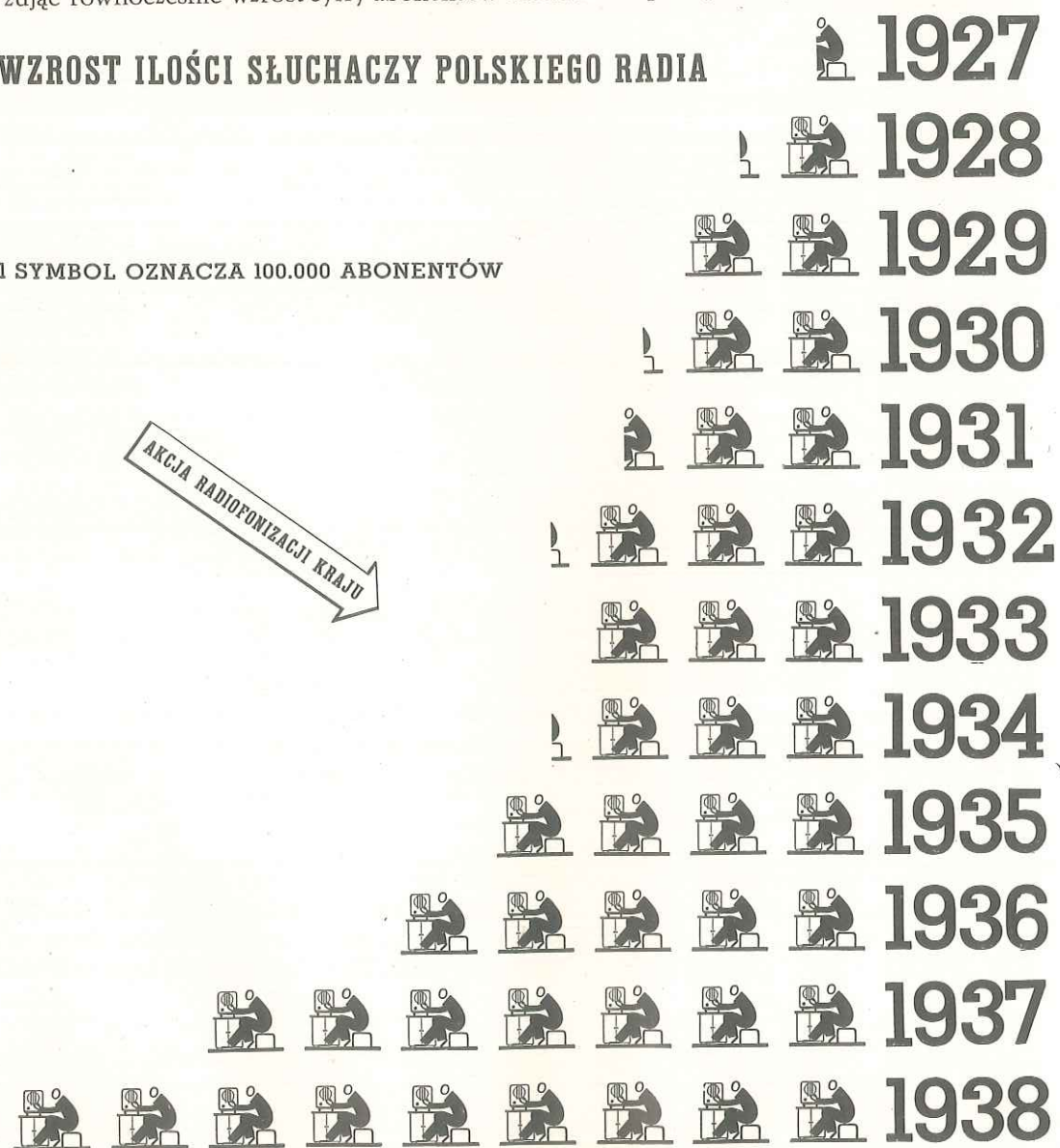


RADIOFONIZACJA KRAJU

Akcja radiofonizacji kraju, oparta o czynniki społeczne, rozpoczęła się z chwilą przejścia radiofonii polskiej przez Rząd. Akcja ta, postawiwszy sobie za cel takie radiofonizowanie Polski, jakie jest możliwe w naszych warunkach ze względu na stan materialny ludności, na elektryfikację kraju i na potrzeby kulturalne ludności — objęła całe społeczeństwo, docierając przede wszystkim do tych warstw, które dawniej pozostawały obojętne wobec radiofonii, a więc ludności wsi i ludności robotniczej. Ważną pomocą w tej akcji jest kontakt z organizacjami społecznymi, które prawie bez wyjątku popierają akcję radiofonizacji kraju. Z łona organizacji społecznych wyłoniony został w Warszawie Społeczny Komitet Radiofonizacji Kraju, a po krótkim okresie czasu analogiczne Społeczne Komitety we wszystkich województwach i powiatach. ● Wykres przedstawia rozwój liczby słuchaczy Polskiego Radia od 1927 do 1938, według stanu abonentów na 1.I. każdego roku, obrazując równocześnie wzrost cyfry abonentów od chwili rozpoczęcia akcji radiofonizacji kraju.

WZROST IŁOŚCI SŁUCHACZY POLSKIEGO RADIA

1 SYMBOL OZNACZA 100.000 ABONENTÓW



Konferencja działaczy społecznych w sprawie radiofonizacji kraju

Konieczność zaznajomienia z radiem możliwie najszerszych mas, zwłaszcza na terenie wiejskim, stworzyła myśl zorganizowania kadr instruktorów Polskiego Radia, którzyby zaznajamiali ludność z instalacją odbiorników radiowych i odbiorem audycji. ● W grudniu 1934 roku nastąpiło wyszkolenie pierwszych instruktorów. W roku 1935 pracują już oni w terenie. Początkowo Polskie Radio wysłało swych instruktorów na większe zjazdy wiejskie, z biegiem czasu, sama ludność zaczyna za pośrednictwem organizacji pracujących na terenie wiejskim zgłaszać się o systematyczne kursy. ● Ogólne zestawienie cyfrowe kursów przysposobienia radiowego w latach 1935—1937 przedstawia się następująco: ● Rok 1935 kursów 42 — przeszkolonych osób około 2.000; rok 1936 kursów 53 — przeszkolonych osób około 3.000; rok 1937 kursów 89 — przeszkolonych osób około 5.000 ● Podane wyżej cyfry podają tylko ilość kursów przeprowadzonych przez instruktorów Polskiego Radia. Prócz wyżej wymienionych, zostało przeprowadzonych przeszło 100 kursów na terenie organizacji, przez instruktorów miejscowych. ● Jeżeli chodzi o kursy przysposobienia radiowego, godnym zanotowania jest zorganizowany w styczniu 1937 r. przez Społeczny Komitet Radiofonizacji Kraju miesięczny kurs dla instruktorów, rekrutujących się z przedstawicieli organizacji, wchodzących w skład S. K. R. K. Kurs ten ukończyło 30 instruktorów, którzy prowadzą prace radiofonizacyjne w terenie wśród członków organizacji, do których należą.

AKCJE PREMIOWE

Dla nawiązania ściślejszego kontaktu między radiofonią a słuchaczami, Polskie Radio organizuje co roku konkursy i akcje premiowe. ● Akcje premiowe Polskiego Radia możemy podzielić na kilka grup, jak: a) dla wszystkich radioabonentów, b) dla starych abonentów, c) dla nowych abonentów, d) dla pewnych grup społecznych abonentów, e) dla organizacji społecznych. ● Z pośród konkursów, obejmujących wszystkie warstwy społeczne zarówno w mieście jak i na wsi, wymienić należy Doroczne Wielkie Konkursy Letnie i Zimowe, konkursy dla wsi, konkursy dla wójtów, sekretarzy gminnych, sołtysów, listonoszów wiejskich, konkurs gwiazdkowy, konkurs wystaw sklepowych, plebiscyt na najefektowniejszą wystawę sklepową itd. itd. ● Z roku na rok zainteresowanie konkursami radiowymi wzrasta: ● Rok 1936 — Wielki Konkurs Letni 1.000 nagród — 44.000 odpowiedzi. ● Rok 1937 — Wielki Konkurs Letni 500 nagród — 145.000 odpowiedzi. ● Rok 1937/38 Wielki Konkurs Zimowy 1.000 nagród — 295.000 odpowiedzi. ● Tradycyjnym zwyczajem głównych laureatów Wielkich Konkursów Polskie Radio obdarowywało samochodami, które otrzymali: w roku 1936 — Henryk Mechanisz, muzyk z Warszawy; w roku 1937 — Kazimierz Wygodzki, urzędnik z Chodzieży; a w roku 1937/38 — Bronisław Micielski, urzędnik z Łodzi. ● Jeżeli chodzi o Konkursy Wiejskie warto jest przypomnieć konkurs z roku 1936/37, w którym 500 rolników zdobyło nagrody w postaci żywego in-



DWR wzbudziła zainteresowanie w całym kraju

wentarza, a więc koni, krów, gniazd rasowych kur, zboża na zasiewy, kompletów drzew owocowych, nasion itd. itd. ● Prócz konkursów Polskie Radio premiuje każde „stutysięczne” zarejestrowanie się. W latach 1935—38 lauretami takimi byli: luty 1935 r. 400.000 radioabonent Czesław Wadecki, naucz. z Siedlec; styczeń 1936 r. 500.000 radioabonent Władysław Dunowski, rolnik z Nowej Wilejki; grudzień 1936 r. 600.000 radioabonent Walerian Bagnucki, policjant ze Skarszewa; styczeń 1937 r. 700.000 radioabonent Ks. Józef Kut z Kościerzy n/Obrą; grudzień 1937 r. 800.000 radioabonent Antoni Bąk, rolnik, Zofianka Górna k/Janowa; luty 1938 r. 900.000 radioabonent Jan Okoński, motorniczy tramwajowy, Bydgoszcz. ● Ogółem w latach 1935—1938 Polskie Radio zorganizowało 15 konkursów, obdarowując około 6.000 osób premiami wartości ponad 140.000 złotych.

WYSTAWY RADIOWE

Wystawy radiowe mają za zadanie zbliżenie słuchacza i poznanie go ze skomplikowanymi pracami i ogromem maszyny jaką jest radio, ukazanie mu studia, w którym rodzi się audycja itd. ● Jedną z większych wystaw radiowych urządziło Polskie Radio w ramach Wystawy Przemysłu Metalowego i Elektrotechnicznego w Warszawie. Potem wystawy tego rodzaju zorganizowano w większych miastach Polski, a więc Łodzi, Krakowie, Katowicach, Poznaniu, Wilnie, Lwowie, Bydgoszczy oraz w Równym, Pińsku, Rybniku, Sierpcu. ● Każda z wystaw wyposażona w studio, amplifikatornię, wykresy, statystyki, mapy, fotomontaże, zaznajamiające widzów ze wzrostem ilości radiosłuchaczy, wzmacnianiem i rozszerzaniem zasięgu polskich stacji nadawczych, z działalnością programową i z najpopularniejszymi wykonawcami programu radiowego. Każdy, kto zwiedził choć jedną z wystaw radiowych, miał zilustrowaną pracę radiofonii polskiej od początku jej istnienia, aż

do chwili obecnej. ● Osobne miejsce należy się stoisku Polskiego Radia w Pawilonie Polskim na Międzynarodowej Wystawie Radiowej w Paryżu. Siłą rzeczy stoisko to miało charakter raczej reprezentacyjny. Kilka pięknych plansz, obrazujących rozwój radiofonii w Polsce, pięknie wydana ulotka, obsługa prasowa i informatorska, złożyły się na całość, zwracającą ogólną uwagę zwiedzających. ● Obserwacje poczynione dotychczas, przekonały o tym, że rozszerzenie zasięgu wystawowego poza duże miasta jest palącą koniecznością. ● Osobną uwagę poświęcić należy zorganizowanej po raz drugi w Polsce ogólnokrajowej wystawie radiowej w Warszawie. Wystawa ta—pomyślana jako stała instytucja propagandy rozwoju radiofonii i radiotechniki—została zorganizowana przez Polskie Radio przy współpracy krajowego przemysłu radiotechnicznego. ● W czasie trwania Dorocznej Wystawy Radiowej t.j. od dnia 25 sierpnia do dnia 11 września zwiedziło ją ponad 70.000 uczestników, w tym znaczna część mieszkańców prowincji, przybyłych specjalnymi pociągami popularnymi. ● Wśród licznych atrakcyj wystawowych, ogólne zainteresowanie wzbudzały występy w publicznym studio radiowym, którego programy transmitowane były przez wszystkie rozgłośnie Polskiego Radia.

AKCJA WYDAWNICZA

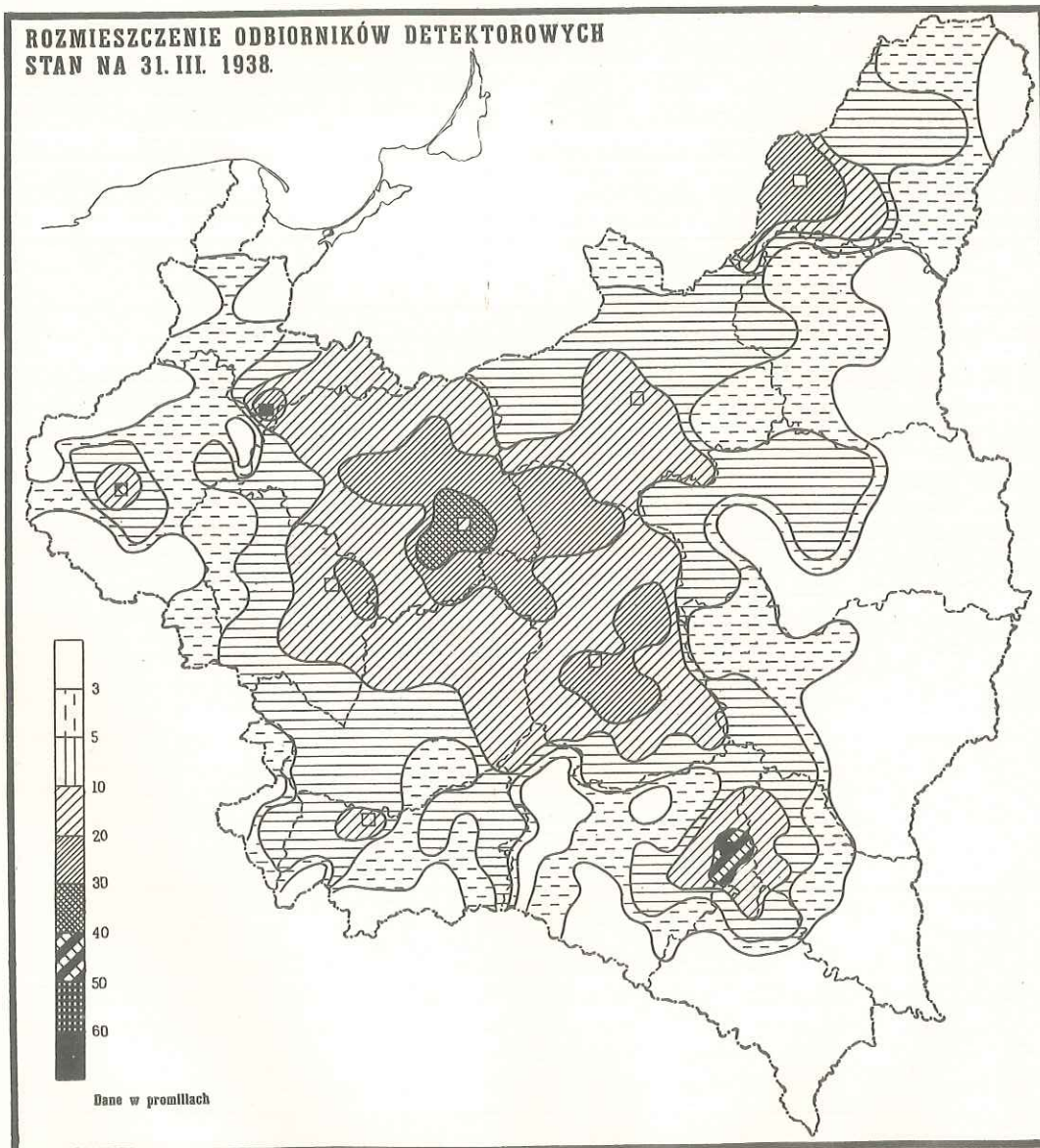
Wśród form propagandy radiofonii poważne miejsce zajmują wydawnictwa. Najpopularniejszymi formami wydawnictw jest plakat i ulotka, docierają one bowiem do najszerzych warstw społeczeństwa, informując o zagadnieniach, jakie w danym momencie najbardziej interesują radiofonię z punktu widzenia propagandowego. Radiofonia Polska wydaje rocznie około 1.000.000 plakatów i ulotek, informujących o akcjach premiowych i konkursach i około 500.000 na temat ogólnych zagadnień radiowych. ● Specjalną troską Polskiego Radia jest nasycenie terenu materiałami propagandowymi o charakterze techniczno-informacyjnym. W ostatnich latach wydano więc w nakładzie 100.000 egzemplarzy trzy broszury na temat: „Jak zbudować radio”, „Jak założyć radio” i „Jak korzystać z radia”. Broszury te opracowane popularnie cieszą się dużym powodzeniem i są ogromną pomocą, zwłaszcza w tych miejscowościach, które oddalone od większych miast i ośrodków pozbawione są obsługi technicznej ze strony wykwalifikowanych radiotechników. ● Wśród wydawnictw odrębne miejsce zajmował kwartalnik dla rolników pn. „Radio dla Wsi”. Kwartalnik ten, w którym czytelnik wiejski znajdował nie tylko w sposób najbardziej dostępny omówione zagadnienia radiowe i program, ale również najaktualniejsze wydarzenia z życia politycznego i społecznego Polski i całego świata oraz zasadnicze wiadomości gospodarcze, był ogromnie ceniony przez rolników. ● Poza zasadniczymi wydawnictwami propagandowymi Polskie Radio wydaje broszury związane z programem audycji literackich, szkolnych, oświatowych itd.

AKCJA TERENOWA

Coraz bardziej zwiększający się stopień radiofonizowania ośrodków miejskich, będący rezultatem ogólnej akcji propagandowej—skłonił Polskie Radio do podjęcia specyficznej akcji propagandy terenowej. Zadaniem tego rodzaju propagandy jest oddziaływanie na określonym małym odcinku naszego kraju, odznaczającym się jeszcze niskim stopniem radiofonizowania. Te prace propagandowe prowadzone są przez specjalne wozy megafonowe Polskiego Radia, docierające do najodleglejszych zakątków kraju. Samochody te—wyposażone w centralę megafonową, głośnik etc.—stanowią jakgdyby małą ruchomą rozgłonię samochodową, umożliwiając nawiązanie łączności z radiofonią wszystkim tym, którzy zamieszkują odległe ziemie kresowe. Samochody propagandowe Polskiego Radia, opierając swą działalność na dokładnych zestawieniach statystycznych, dotyczących ilości abonentów radia w poszczególnych województwach i powiatach, wyjeżdżają przede wszystkim na tereny słabiej radiofonizowane, wszędzie tam praktycznie szerząc wśród ludności zrozumienie dla korzyści, jakie płyną z posiadania odbiornika radiowego.

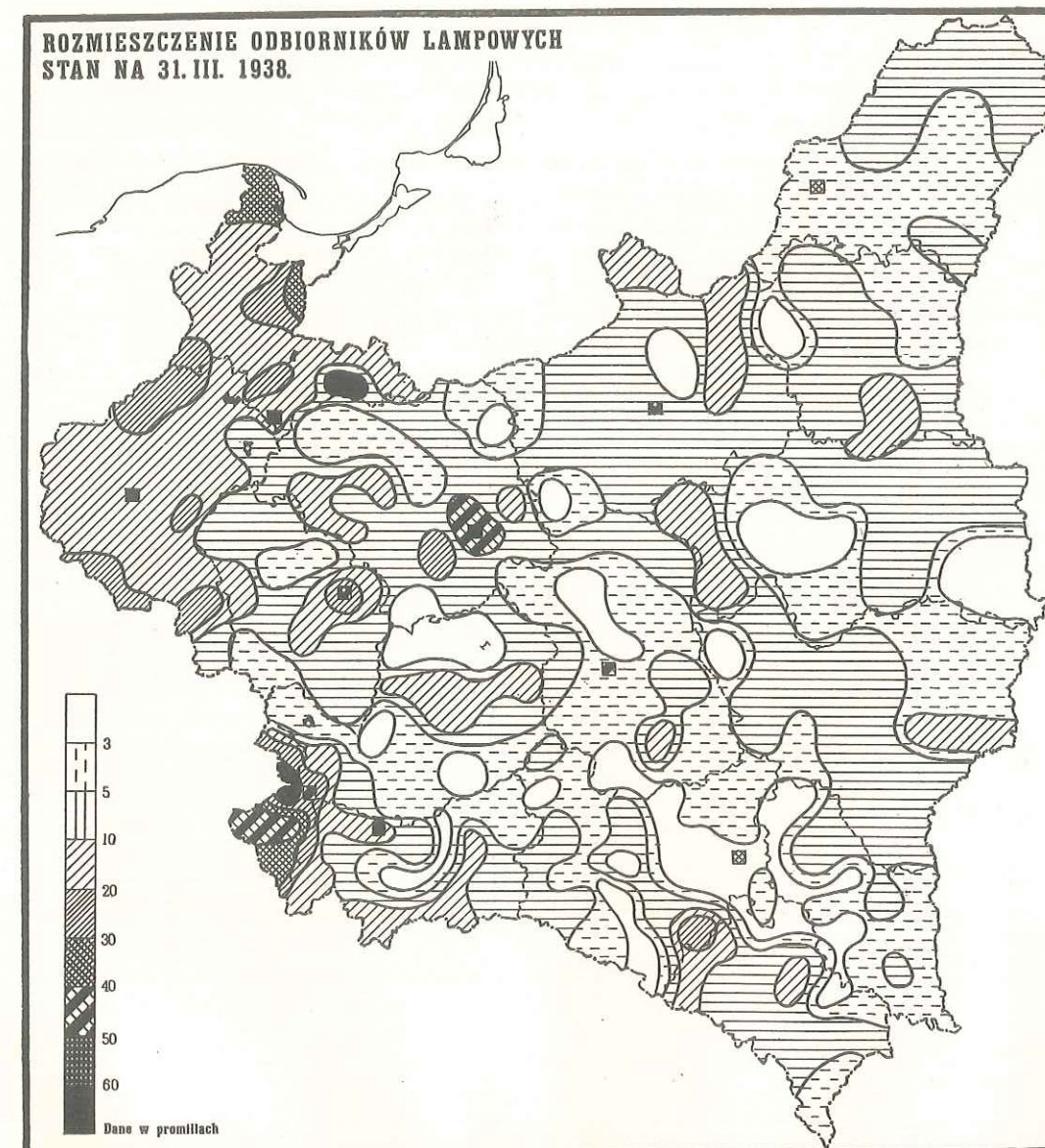
RADIOFONIZACJA KRAJU

Jedną z form propagandy radiofonii jest zwalczanie zakłóceń w odbiorze radiowym. Akcję tę, zapoczątkowaną przez Polskie Radio w końcu roku 1931 utrudnia brak odpowiednich przepisów ustawowych, któreby unormowały ten problem na terenie całego państwa. ● Za początek jednak właściwej akcji przeciwzakłóceńowej uważać należy jesień 1935 roku, gdyż wówczas utworzono zarówno w Warszawie, jak i kolejno we wszystkich Rozgłośniach regionalnych Referaty Zakłóceń, powołane do usprawnienia i scentralizowania tej akcji. Dzięki inicjatywie Polskiego Radia ukazał się na rynku sprzęt przeciwzakłóceńowy produkcji krajowej, opracowano Polskie Normy Elektryczne, dotyczące usuwania zakłóceń radiowych, zorganizowano kursy przeciwzakłóceńowe dla właścicieli przedsiębiorstw elektro i radio-



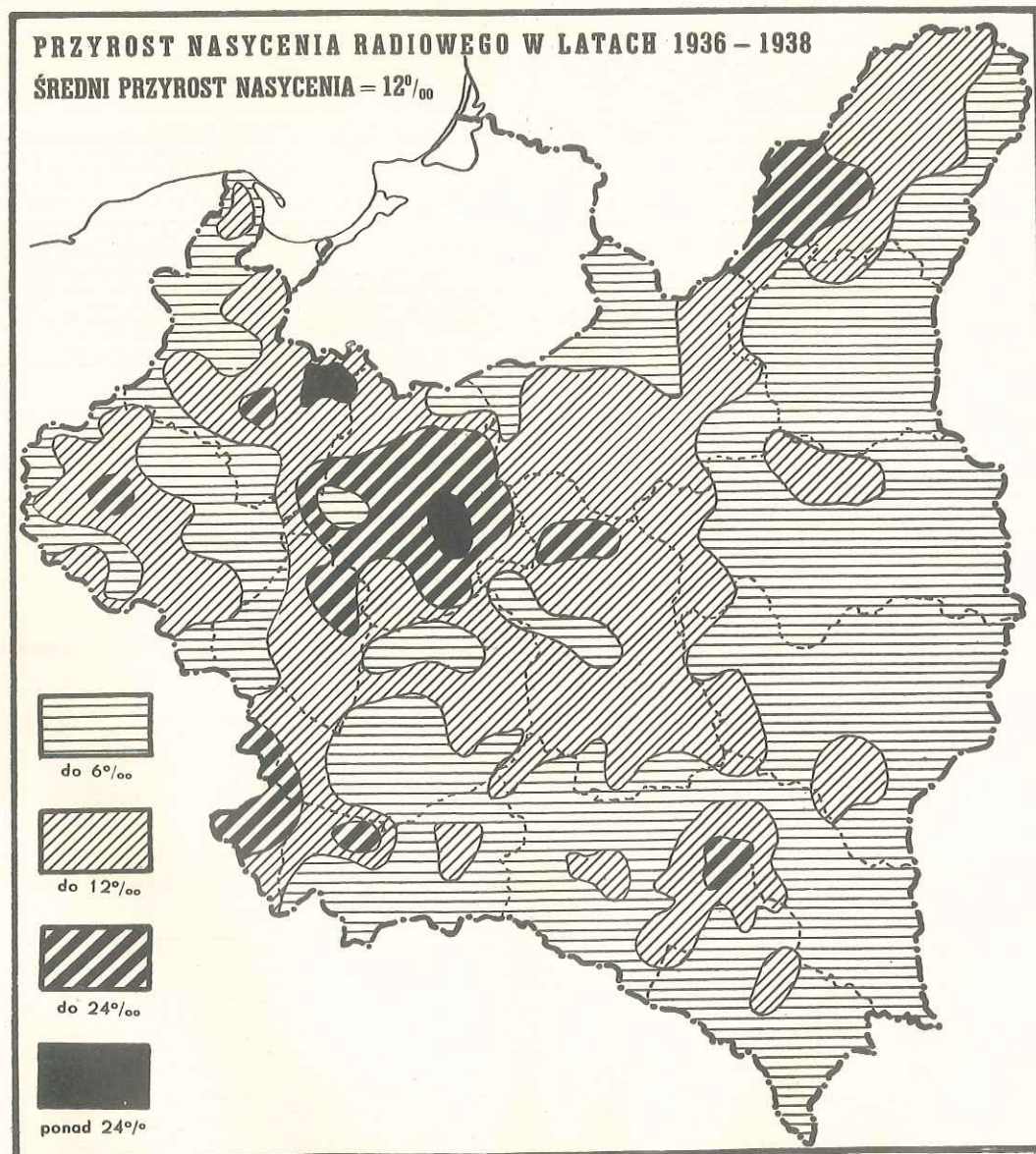
ZWALCZANIE ZAKŁÓCEŃ

technicznych, oraz dla instalatorów. ● Wspomnieć również należy, że Polskie Radio zajęło się również sprawą zakładania racjonalnych anten, dzięki czemu ukazały się nowe „Przepisy o budowie anten”, wydane przez Stowarzyszenie Elektryków Polskich. Ogólna ilość źródeł zakłóceń radiowych wykrytych przez Referaty Zakłóceń Polskiego Radia w ciągu roku 1936 i 1937 wynosi 9.000, z czego skutecznie zabezpieczono ponad połowę. ● W całym szeregu województw wydano specjalne okólniki, które stały się podstawą do akcji zwalczania zakłóceń w odbiorze radiowym. Szczególnie energicznie sprawa ta postawiona jest na Śląsku, gdzie wielka ilość zakłóceń, wpływająca z przemysłowego charakteru kraju, zniekształca odbiór radiowy liczniejszym niż gdzie indziej posiadaczom odbiorników lampowych.



RADIOFONIZACJA KRAJU

Szybki rozwój radiofonii polskiej w ostatnich kilku latach jest wynikiem nie tylko rozbudowy technicznej i doskonalenia programu, ale również znacznego przyrostu liczby słuchaczy. Przyrost ten stanowi wyraz potęgującej się świadomości powszechnej, iż radio daje wielostronne usługi i pożytki społeczeństwu, będąc ważnym czynnikiem jego życia kulturalnego. To też radio stało się instytucją użyteczności publicznej, a słuchanie jego audycji — niezbędną potrzebą kulturalną życia codziennego blisko miliona abonentów i kilku milionów słuchaczy. ● Liczba abonentów radiowych rośnie z roku na rok w tempie stosunkowo szybszym, niż w wielu nawet przodujących krajach zagranicznych. ● Gdy więc przyrost za rok 1937 wynosi w Anglii — 6,52%, w Danii — 7,94%, w Niemczech — 11,26% i w Belgii — 14,35%, to w Polsce wyniósł on — 27,14% stanu abonentów ze stycznia 1937 r.



REZULTATY

Ilościowo stan ten wzrósł z 677.404 do 861.116 na 1.I. br. czyli o 183.712 abonentów. — Gdyby to tempo przyrostu utrzymało się nadal, a nawet było nieco mniejsze, to w najbliższym czasie liczba abonentów radiowych wzrosłoby do 1.000.000. Osiągnięcie tej liczby będzie dużym sukcesem naszej radiofonii, wieńczącym 13 lat usilnej pracy nad radiofonią Polski. ● Trzeba wszakże mieć na uwadze, że dalsza droga tego marszu do miliona abonentów nie jest ani łatwą, ani prostą, jak nie była taką w przeszłości. Marsz ten bowiem wymaga dalszych planowych i skutecznych wysiłków dla pokonania tych licznych trudności, jakie radiofoniczacja Polski napotyka na swej drodze rozwojowej. ● Dotychczasowa droga może być podzielona na trzy okresy, nie równe co do czasu i dokonanych osiągnięć. Pierwszym słupem granicznym jest rok 1929, gdyż do tego czasu radiofonia polska wykazywała stały wzrost liczby abonentów. Od roku 1929 aż do roku 1934 Polskie Radio znajdowało się w okresie kryzysu, który objawiał się przede wszystkim zahamowaniem wzrostu liczby abonentów, przy czym dno kryzysu przypadło na rok 1932, w czasie którego Polskie Radio nie tylko nie wykazało żadnego przyrostu abonentów, ale nawet spadek około 14.000. Trzeci okres, okres radiofoniczacji kraju, zapoczątkowany został na przełomie lat 1934/35. ● Udoskonalono wówczas metody pracy programowej, rozplanowano inwestycje techniczne i rozpoczęto wielką akcję radiofoniczacji kraju w oparciu o czynniki społeczne, a w roku następnym przeprowadzono zmianę taryfy abonamentowej, obniżając abonament dla posiadaczy odbiorników detektorowych, a więc dla najuboższych abonentów radia, z 3 zł na 1 złoty. ● Rezultaty tej planowej pracy widoczne są choćby z tego, że podczas gdy w ciągu pierwszych dziewięciu lat istnienia radiofonii polskiej osiągnięto 311.287 abonentów — to w ciągu następnych czterech lat liczba abonentów wzrosła o 623.609, — czyli 1.I. 1934 jeden odbiornik przypadał na 106 osób, a I.XI. 1938 r. — już tylko na 37 osób. ● Odpowiednie cyfry ilustrujące rozwój przyrostu abonentów za cały okres istnienia Polskiego Radia uwidocznione są w następującej tablicy:

Rok	Stan abonentów na 1.I.	Przyrost abonentów	Stopień radiofoniczacji na 1000 ludności	Wzrost stopnia radiofoniczacji za rok
1925	170	5.030	.	.
1926	5.200	37.392	0,2	+ 1,2
1927	42.592	74.644	1,4	+ 2,4
1928	117.236	72.245	3,8	+ 2,3
1929	189.481	13.105	6,1	+ 0,4
1930	202.586	43.314	6,5	+ 1,2
1931	245.900	64.314	7,7	+ 1,9
1932	310.214	13.959	9,6	— 0,5
1933	296.255	15.032	9,1	+ 0,3
1934	311.287	62.760	9,4	+ 1,8
1935	374.047	117.776	11,2	+ 3,3
1936	491.823	185.581	14,5	+ 5,3
1937	677.404	183.712	19,8	+ 5,2
1938	861.116	.	25,0	.
na 1.XI.1938	934.896	.	27,0	.



Weterani 63 r. przy głośniku

Abonenci Polskiego Radia dzielą się na abonentów lampowych, opłacających 3 zł miesięcznie i na abonentów, posiadających odbiorniki radiowe bez lamp, opłacających ulgowy abonament w wysokości 1 zł miesięcznie. ● Najciekawszym zjawiskiem, objawiającym się we wszystkich okręgach dyrekcyjnych, jest szybszy i większy wzrost abonentów bezlampowych. Dla całej Polski wzrost ten wyraża liczbę przeciętną 293,09% stanu z dnia 1.IV. 1934 r., podczas gdy dla lampowych wynosi on tylko 278,74%. ● Podobnie przedstawia się sprawa w 5 dyrekcjach Poczt i Telegrafów: bydgoskiej — 495,96%, lubelskiej — 485,28%, lwowskiej — 337,88%, poznańskiej — 543,57% i wileńskiej — 331,22%, przy czym liczby te, jak widać są tu znacznie wyższe od przeciętnej dla całej Polski. Natomiast w pozostałych dyrekcjach stosunki te układają się odwrotnie: krakowska — 270,92%, warszawska — 242,87%, a wreszcie w dyrekcji katowickiej zachodzi ten szczególny moment, że w omawianym okresie czasu stan abonentów bezlampowych z 6.829 spadł do 4.816, stanowiąc tylko 70,52% stanu poprzedniego. Ta dyrekcja wykazuje największy przyrost abonentów lampowych — 345,53%, co staje się jasnym w świetle zamożności i kultury tamtejszej ludności oraz najsilniejszej elektryfikacji okręgu katowickiego. ● Stosunki te są wynikiem drożyzny i niedostępności odbiorników lampowych dla szerokich kół społeczeństwa. Przeprowadzona bowiem przed czterema laty obniżka cen radiosprzętu wzmocniła wprawdzie chłonność rynku jego nabywców, ale na dłuższy okres czasu okazała się niedostateczną i niedostosowaną do możliwości ekonomicznych ludności. Dlatego sprawa ta jest nadal otwarta. ● Odpowiednio do przewagi wzrostu abonentów bezlampowych układa się stosunek obu grup abonentów do ich sumy ogólnej. ● Dla całej Polski stosunek ten wynosił: ● na 1.IV.1934 r. — abonentów lampowych — 63,82%; bezlampowych — 36,18%, a na 1.IV.1938 r. abonentów lampowych — 62,65%; bezlampowych — 37,35%, czyli nastąpiła tu nie wielka zwyżka procentu bezlampowych, kosztem lampowych. ● Łączny stan obu kategorii abonentów radiowych na terenie całej Polski wzrósł o 283,93%, w stosunku do stanu na 1.IV.1934 r.

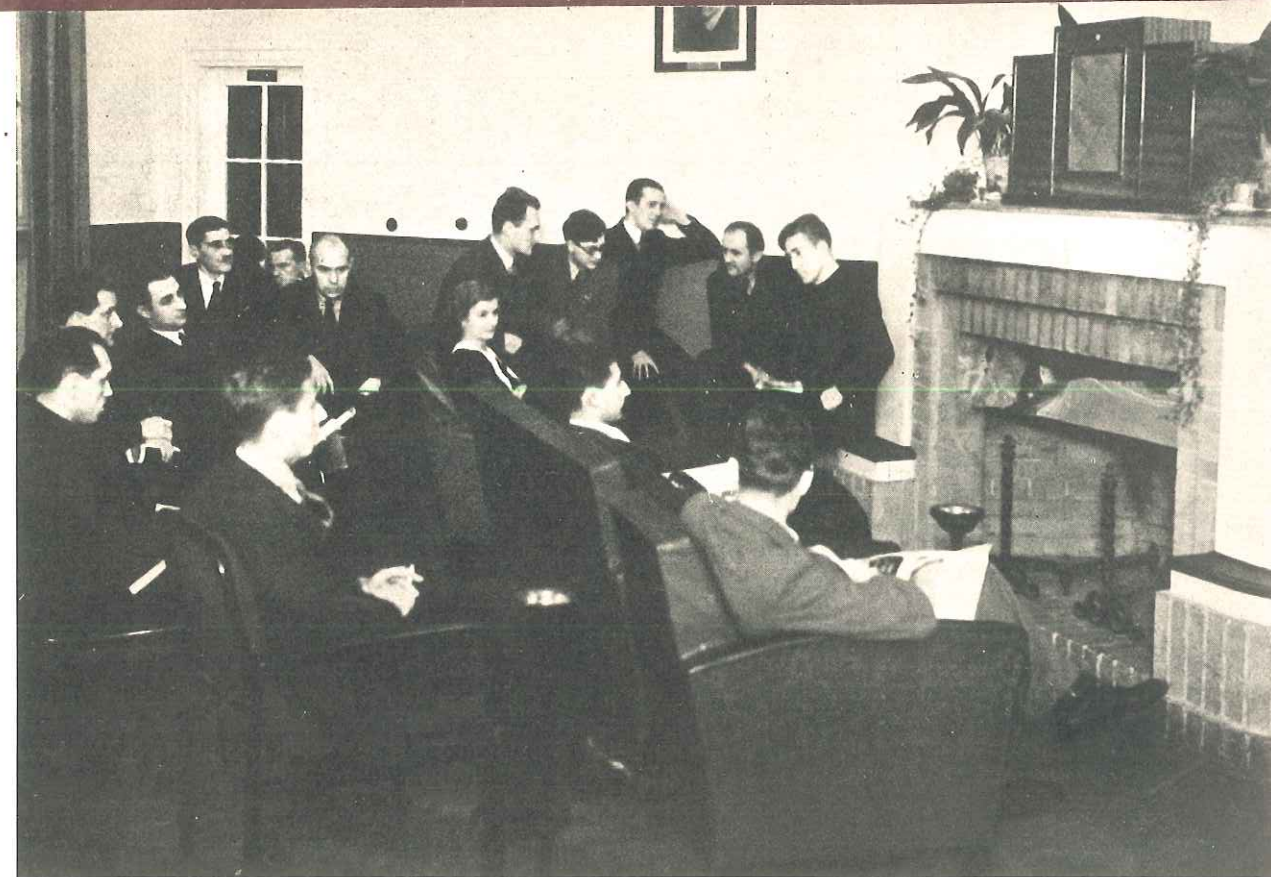
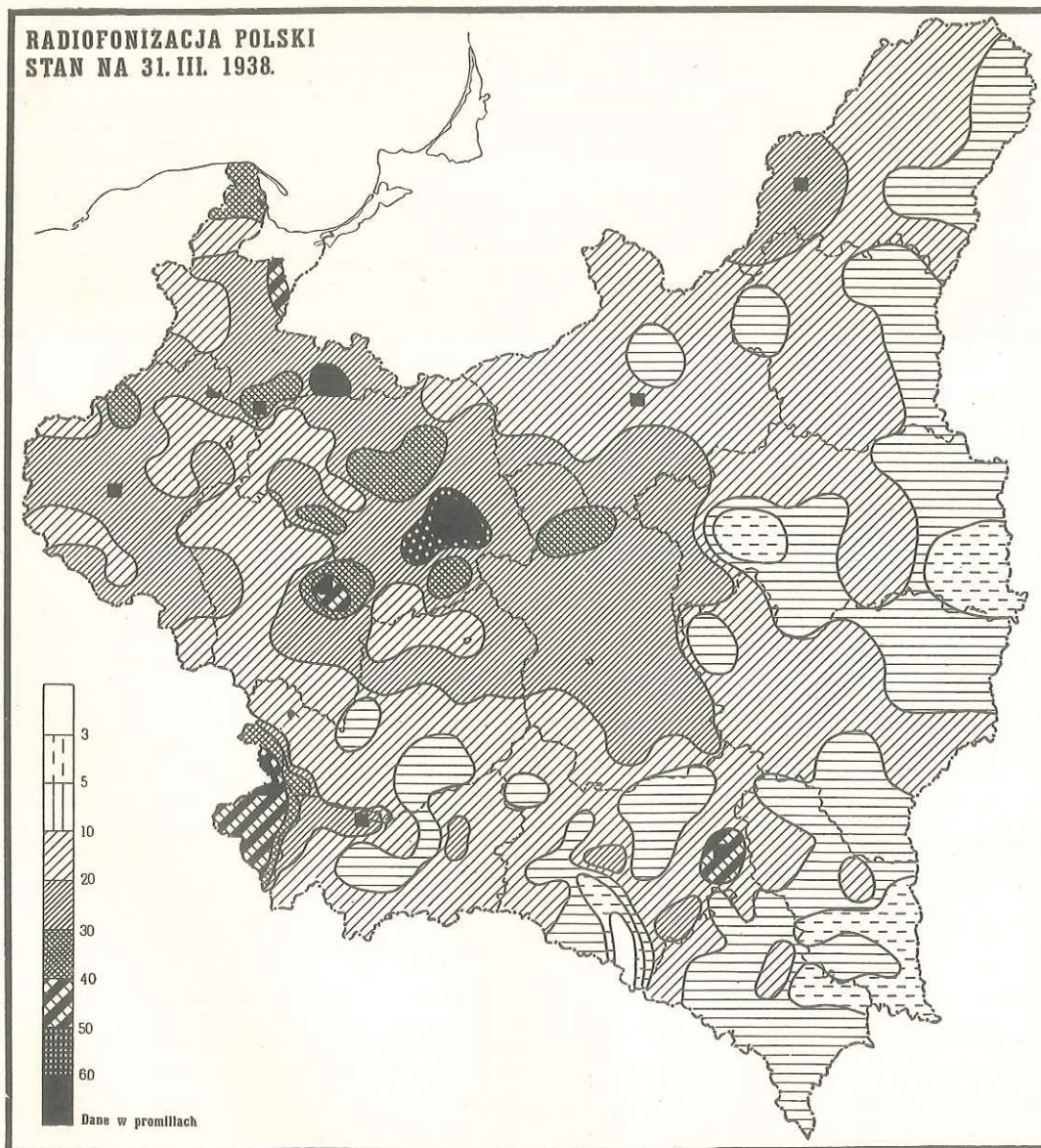


Wieś garnie się do radia

Innym rodzajem podziału abonentów radia są abonenci zamieszkali w miastach i po wsiach. Przegląd tego ruchu wypada poprzedzić kilkoma informacjami natury już obecnie historycznej, a dotyczącymi tzw. abonamentu ulgowego wiejskiego dla drobnych rolników (1 zł). Wyniki liczbowe, obrazujące stan abonentów tej grupy w poszczególnych latach do dnia 1.XII. 1936 r. tj. do chwili zmiany dawniejszej taryfy abonamentowej, były następujące: ● 1.X. 1934 r. — 3.637 abon. ● 1.IV. 1935 r. — 38.622 abon. ● 1.IV. 1936 r. — 97.356 abon. ● 1.IX. 1936 r. — 107.682 abon. ● Ponieważ, stan wszystkich abonentów, zamieszkałych na wsi (wraz z miasteczkami do 5.000 ludności) wyniósł na 1.IV. 1936 r. — 193.274 abonentów, przeto z tej liczby przypadło wówczas: na drobnych rolników — 97.356, na pozostałą ludność — 95.918. ● Liczby te w pewnym stopniu charakteryzują stosunki w dziedzinie radiofonizacji wsi z przed dwóch lat. ● Rozwój ruchu abonentów miejskich i wiejskich w omawianym okresie dwuletnim od 1.IV. 1936 do 1.IV.1938 charakteryzuje się przewagą wzrostu abonentów wiejskich nad miejskimi. ● Przewaga ta wyraża się przede wszystkim w tym, że stan abonentów wiejskich wzrósł w tym okresie do 175,91% stanu początkowego, a stan abonentów miejskich tylko do 163,37%. ● Najsilniej stan abonentów wiejskich wzrósł w dyrekcji wileńskiej — 199,30%, a najsłabiej w dyrekcji bydgoskiej — 135,37%. ● Najsilniejszy rozwój abonentów miejskich wykazuje dyrekcja lwowska — 183,70%, zaś najsłabszy dyrekcja katowicka — 147,95%. ● Ustosunkowanie się stanu abonentów miejskich do stanu ogólnego uległo w przecięciu dla całej Polski mniej więcej takim samym zmianom, jak analogiczne ustosunkowanie się stanu abonentów lampowych i bezlampowych. Mianowicie stosunki te wyrażają się w liczbach następujących: na 1.IV. 1936 r. — miasta — 64,97% i wsie — 35,03%, natomiast na 1.IV. 1938 r. — miasta — 63,14% i wsie — 36,86%. ● Największy wzrost stosunkowy abonentów wiejskich i spadek miejskich wykazują dyrekcje: lubelska, warszawska i wileńska, zaś przewaga wzrostu stosunkowego abonentów miejskich nad wiejskimi występuje szczególnie silnie w dyrekcjach: bydgoskiej i poznańskiej. ● Przytoczone liczby rozwojowe i stosunkowe rzucają dość ciekawe światło na rozwój ruchu abonentów w miastach i na wsi w różnych dzielnicach.

RADIOFONIZACJA KRAJU

Stan radiofonizacji naszego kraju (nasycenia odbiornikami radiowymi, liczonymi na 1.000 osób ludności) podniósł się w ciągu ostatniego roku z 19,84% do 24,99% na 1.I. 1938 r. czyli wzrósł o 5,15%. • Ciekawa charakterystyczna różnorodność nasycenia występuje szczególnie silnie przy porównywaniu jego stanu w miastach i na wsi. Na 1.I. 1938 r. stan nasycenia w miastach wynosił — 65,5 pro mil. i na wsi 12,0 pro mil. Nasycenie to w ostatnim roku podniosło się w miastach o 12,3 pro mil. i na wsi — o 2,8 pro mil. • Najsilniejsze tempo wzrostu radiofonizacji ma miasto Lwów — 127,1 pro mil. Po nim dopiero idą Katowice — 123,2 pro mil. i Chorzów — 94,7 pro mil., Warszawa zaś zajmuje czwarte miejsce — 91,8 pro mil., wreszcie Łódź przypada jedno z miejsc ostatnich — 59,1 pro mil przed Częstochową — 38,6 pro mil., Sosnowcem — 44,8 pro mil. i Lublinem — 50,6 pro mil.



Jeden z klubów radiowych młodzieży w stolicy.

Tworzenie programów radiowych, które realizowałyby w pełni bardzo szerokie i wszechstronne zadania, jakie spełniać może i powinna radiofonia w stosunku do milionowych rzesz słuchaczy, natrafia wśród wielu różnych trudności na ważną przeszkodę — brak bezpośredniego kontaktu z tymi słuchaczami. Artysta na sali koncertowej lub na scenie teatru, prelegent mówiący do zgromadzonej przed nim publiczności mogą od razu i bezpośrednio obserwować reakcję swych słuchaczy na wykonywane dzieło sztuki czy treść wygłaszanego odczytu. Tego kontaktu pozbawieni są zupełnie aktorzy i wykonawcy audycji radiowych, odcięci przestrzennie od nieznanego sobie i niewiadomego audytorium. Nie wiedzą, kto ich słucha i jak się tym słuchaczom podoba audycja, czy sprawia im przyjemność muzyka, czy wzrusza ich i przejmuje słuchowisko lub poezja, czy w odczycie lub pogadance znaleźli potrzebne informacje, interesujące wiadomości, nowy materiał do przemyśleń. • A jednak bez tych wiadomości tworzenie racjonalnego i celowego programu radiowego byłoby niemożliwe. To też każda radiofonia, brak bezpośredniego zetknięcia z audytorium stara się zastąpić przez nawiązanie kontaktu pośredniego, zwracając się do słuchaczy z licznymi prośbami o wypowiadanie swoich opinii o poszczególnych audycjach, ich treści i sposobie wykonania, o tym co im się w programach podoba, a co nie, co jeszcze pragnęliby przez radio usłyszeć itp. • Listy przychodzące od słuchaczy w odpowiedzi na te apele, jak również pisane samorzutnie, stanowią dla radia ważne źródło informacji o potrzebach, życzeniach i upodobaniach słuchaczy. To też wszystkie te listy są starannie czytane i analizowane. Wszystkie uwagi dotyczące programu są codziennie wynotowywane, a następnie w specjalnych zestawieniach podawane do wiadomości odpowiednich wydziałów Dyrekcji Programowej, które je wykorzystują przy planowaniu audycji. Jednocześnie każdy słuchacz otrzymuje odpowiedź na swój list — bądź listownie, bądź w jednej ze skrzynek, mających swe stałe godziny w programach poszczególnych rozgłośni, — jak skrzynka ogólna, skrzynka techniczna, rolnicza, dziecięca, dla chorych, poradnik sportowy,

BIURO STUDIÓW

poradnik językowy. Skrzynki te udzielają odpowiedzi na poszczególne listy. Jednocześnie ogólne zagadnienia poruszane przez słuchaczy omawiane są stale w *Chwilach Biura Studiów*, które służą również do informowania słuchaczy o projektach i zamierzeniach Polskiego Radia, ogólnych wytycznych programu radiowego i wszelkich zagadnieniach, związanych z rozwojem radiofonii w kraju i za granicą. ● Oprócz tej korespondencji, napływającej stale do Polskiego Radia w znacznych ilościach (w roku 1936/37 otrzymano około 90 tysięcy listów, pisanych samorzutnie przez słuchaczy), radio przeprowadza niejednokrotnie ankiety bądź na temat poszczególnych audycji, jak np. w r. 1937 opinie słuchaczy o powieści mówionej „Dni powszednie państwa Kowalskich”, ankieta na temat „Nowości Literackich”, itp., bądź ankiety większe, jak np. przeprowadzona w r. 1936 ankieta, dotycząca wszystkich rodzajów audycji, na którą — mimo znacznej długości kwestionariusza — otrzymano 14.000 odpowiedzi. Ankiety te mają na celu bliższe poznanie upodobań słuchaczy i uzupełnienie tych danych, których dostarcza codzienna korespondencja; są one również bardzo dokładnie analizowane w Biurze Studiów. ● Nie mniej ważny niż kontakt ze słuchaczami radia w kraju, jest kontakt z Polakami za granicą, przede wszystkim w Ameryce, dla których przeznaczone są programy polskich stacji krótkofalowych. ● Życzliwa współpraca słuchaczy, nadsyłających do Polskiego Radia swoje uwagi i życzenia w stosunku do programu, pozwala więc na częściową przynajmniej wymianę poglądów między twórcami programów radiowych a ich odbiorcami i spełnia doniosłą rolę tego czynnika, który w pracy radiowej zastępuje bezpośrednie wzajemne oddziaływanie autorów i wykonawców z jednej, a publiczności z drugiej strony.

BADANIA

Niezwykle szybki rozwój radiofonii stawia przed kierownictwem radia coraz to nowe zadania, zarówno ze strony technicznej, ulegającej szybkiemu doskonaleniu, jak i ze strony programowej, która wymaga stałego szukania nowych form dla młodej sztuki radiowej. ● To też niezbędnym i bardzo ważnym działem pracy radiowej jest prowadzenie stałych i metodycznych badań nad wszelkiego rodzaju czynnikami, wpływającymi na kształtowanie się i rozwój radiofonii, gromadzenie doświadczeń zdobywanych tak przez radiofonię polską, jak i radiofonie innych krajów, śledzenie dorobku naukowego w dziedzinie techniki radiowej, w dziale poznawania upodobań słuchaczy, we wszystkich działach pracy programowej itd. ● Wśród najważniejszych prac badawczych prowadzonych przez Polskie Radio, należy wymienić następujące: ● Stałe badanie upodobań słuchaczy i ich opinii o programie, przez analizę korespondencji, przeprowadzanie ankiet, notowanie głosów prasy itp. ● Śledzenie rozwoju radiofonii innych krajów w zakresie zarówno rozbudowy technicznej, jak kształtowania programów. ● Prowadzenie statystyki programów, nadawanych przez wszystkie rozgłośnie Polskiego Radia. Statystyka ta stanowi sprawdzian pracy i podstawy dalszego jej planowania. ● Przeprowadzanie badań technicznych, potrzebnych przy rozbudowie stacji nadawczych, jak pomiary natężenia pola poszczególnych stacji, pomiary akustyczne studiów, badania związane z projektami gmachów radiowych, a szczególnie gmachu w Warszawie, badania warunków odbioru stacji krajowych i zagranicznych, badania techniczne związane z radiofonizacją i megafonizacją kraju.

1935     SŁUCHACZE PISZĄ DO POLSKIEGO RADIA

1936                                         



Centrum kontroli fal w Brukseli

Od początku swego istnienia radiofonia polska należy do Międzynarodowej Unii Radiofonicznej. Zadania Międzynarodowej Unii Radiofonicznej są następujące: a) być łącznikiem pomiędzy wszystkimi radiofoniami europejskimi i pozaeuropejskimi; b) bronić interesów radiofonii; c) centralizować studia i badania nad wszystkimi ogólnymi problemami, które wysuwa radiofonia; d) realizować wszystkie projekty, mające wpływ na ułatwienie rozwoju radiofonii. ● Polska zajmowała zawsze w Unii stanowisko, pozwalające na skuteczną obronę radiofonii polskiej na terenie międzynarodowym. ● Organami Unii są—Rada Unii oraz cztery komisje fachowe: Techniczna, Prawna, Programowa i Budżetowa. Zadaniem komisji fachowych, w których stale zasiadają delegaci Polskiego Radia, jest opracowywanie bardziej specjalnych problemów, a w szczególności Komisja Techniczna zajmuje się wszystkimi sprawami dotyczącymi technicznego rozwoju radiofonii, Komisja Prawnicza bada wszelkie kwestie prawne związane z radiofonią, Komisja Programowa zajmuje się głównie wymianą programów radiowych, a Komisja Budżetowa problemami finansowymi Międzynarodowej Unii Radiofonicznej. ● Organem technicznym Międzynarodowej Unii Radiofonicznej jest Centrum Kontroli Technicznej w Brukseli. Centrum to bada funkcjonowanie ustalonego planu podziału fal, przeprowadzając pomiary długości fal poszczególnych stacji radiowych. W wypadku odchylenia jakiejś stacji od przyznanej jej długości fal—brukselskie Centrum zwraca danej stacji natychmiast na to uwagę, celem zapobieżenia interferencjom między dwiema stacjami o zbliżonej długości fal. Ostatnio odbyło się poświęcenie nowego gmachu Centrum Kontroli w Brukseli, wzniesionego wspólnym wysiłkiem wszystkich radiofonii. ● Międzynarodowa Unia Radiofoniczna grupuje zarówno państwowe organizacje radiofoniczne jak półpaństwowe i prywatne. Istnieją dwie kategorie członków Unii. Członkami rzeczywistymi są organizacje radiofoniczne w krajach europejskich. Członkami współpracującymi są organizacje radiofoniczne pozaeuropejskie.

WYMIANA PROGRAMÓW

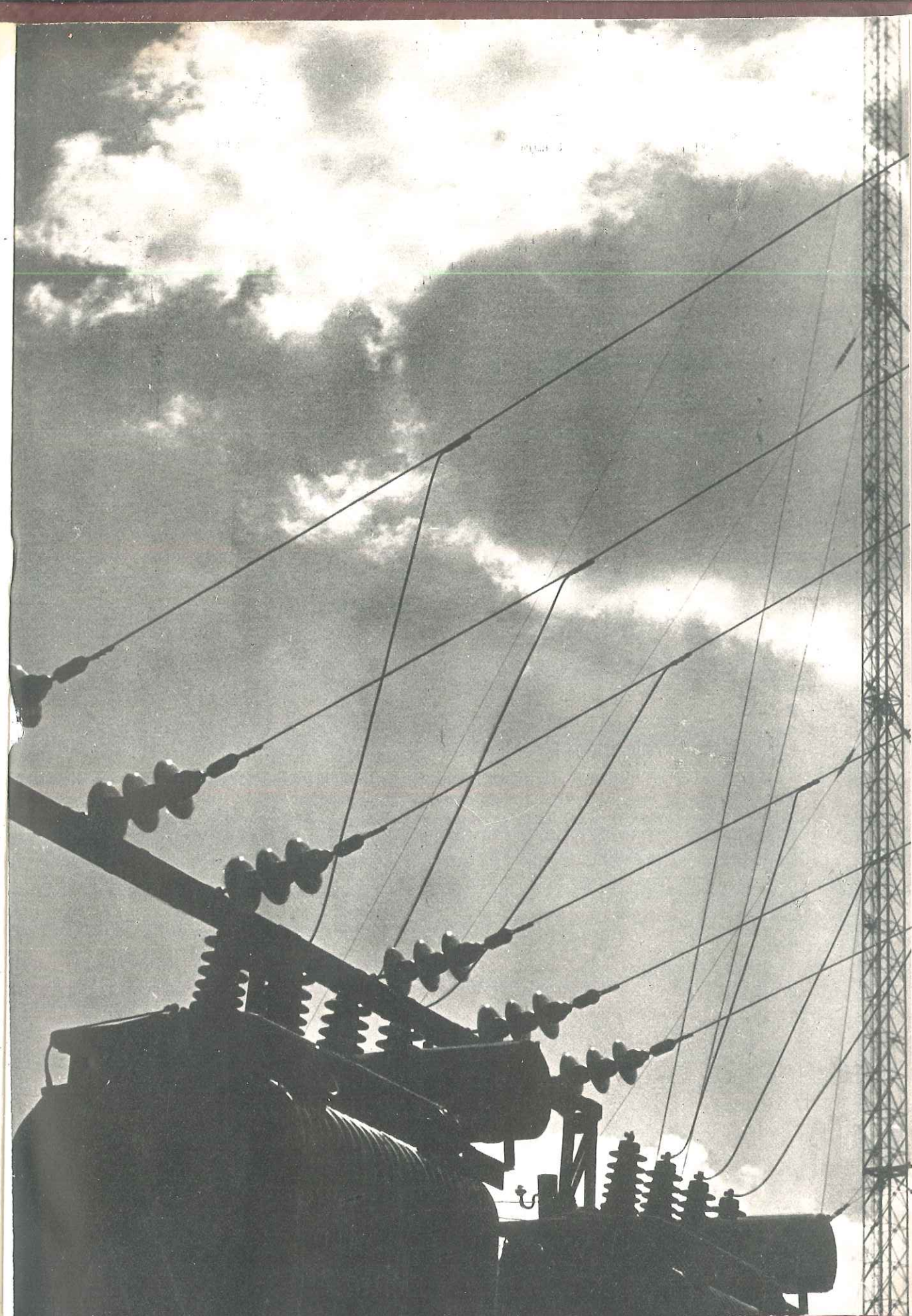
Wymiana radiowa z zagranicą odbywa się bądź drogą transmisji programów, bądź przez osobiste występy artystów w studiach zagranicznych. Obie formy wymiany, które w latach dawniejszych występowały sporadycznie, bez określonego planu, zostały w ciągu ostatnich sezonów zorganizowane w jednolitą kampanię artystyczną, dającą nam pewien obraz twórczości muzycznej różnych krajów i z kolei propagującą naszą muzykę w licznych krajach europejskich i zamorskich. ● W transmisjach zagranicznych, prócz momentów szczególnie sensacyjnych, jak występy międzynarodowych sław artystycznych, przede wszystkim interesuje słuchaczy to, co dany kraj posiada odrębnego, własnego, a więc *muzyka w najszerszym pojęciu narodowa*. Polskie Radio przy organizowaniu wymiany artystycznej w wielkiej mierze uwzględnia folklor muzyczny we wszystkich jego postaciach, od prymitywu ludowego po różne stylizacje aż do wielkiej sztuki narodowej Chopina i Szymanowskiego. Zagadnieniem pierwszorzędnej wagi jest tu odpowiednia forma podania muzyki ludowej. Pod tym względem inicjatywa Polskiego Radia okazała się w ciągu lat ostatnich wyjątkowo owocna. Jedną z form, które wytrzymały próbę życia, jest suita ludowa, w której pieśni i tańce ludowe, nie tracąc charakterystycznej prostoty, dzięki odpowiedniemu doborowi, zestawieniu i urozmaiceniu szacie dźwiękowej (zespoły instrumentalne, chóry, soliści) tworzą interesujące, większych rozmiarów obrazy folklorystyczne. Ze wszystkich prawie krajów europejskich słuchacze polscy otrzymywali wzajemnie audycje folklorystyczne o różnych formach, w wykonaniu bądź charakterystycznych zespołów instrumentalnych (np. z Bawarii, Szkocji, Węgier, Włoch itd.), bądź chórów, solistów itd. ● Pełnym sukcesem uwieńczone zostały próby doraźnej wymiany dwustronnej w podwójnej audycji odbiorczo—nadawczej. Do takich należały np. audycja muzyki ludowej polskiej i bawarskiej, wymieniona między Warszawą a Monachium, lub polsko—szwajcarska wymiana koled. ● Prócz muzyki ludowej Polskie Radio prezentuje zagranicznym słuchaczom cały dorobek polskiej twórczości muzycznej z Chopinem i Szymanowskim na czele. Audycje chopinowskie są szczególnie chętnie odbierane, czego dowodem nadanie w latach 1934—37 za granicę aż 37—u audycji, poświęconych wyłącznie utworom Chopina. Najważniejsze utwory Szymanowskiego transmitowane zostały za granicę bądź oddzielnie, bądź w specjalnych festiwalach, nadanych również z poza studia, a więc z Filharmonii „Romy”, dziedzińca na Wawelu oraz z Wystawy Paryskiej. Poza tym nadaje się stale za granicę utwory kompozytorów polskich, zarówno nieżyjących, jak współczesnych wraz z najmłodszymi. ● Poza stałą akcją wzajemnego poznania muzycznego, pożądanym obiektem wymiany są pojedyncze wydarzenia artystyczne szczególnej wagi. Do takich należały np. po naszej stronie: konkurs chopinowski, festiwal sztuki polskiej w Warszawie, festiwal wawelskie oraz występy wykonawców o międzynarodowej sławie, jak chór ks. Gieburowskiego, E. Bandrowska—Turska, J. Kiepusza itp. ● Przy wyborze pojedynczych transmisji z za granicy Polskie Radio kieruje się zasadą maksymalnego wykorzystania możliwości artystycznych, jakie dany kraj przedstawia, a więc z Włoch długi szereg oper, z Salzburga koncerty festiwalowe, z Beyreuth opery wagnerowskie itd. ● Poza nadawaniem całych programów dla rozgłośni zagranicznych — ważną część składową wymiany między radiofoniami stanowią artystyczne wędrowki wykonawców, którzy osobiście stają przed mikrofonami obcych radiofonii, biorą udział w audycjach nawiązując kontakty osobiste i wzmacniając w ten sposób akcję propagandowo—kulturalną na rzecz swego kraju. Ustalił się tu zwyczaj respektowany prawie przez wszystkie radiofonie, że żaden artysta obcego kraju nie może być zaangażowany przed mikrofon, jeśli nie jest polecony przez swoją ojczystą radiofonię, która ponosi w ten sposób odpowiedzialność za należyty poziom artystyczny wykonawcy. Dzięki tego rodzaju wymianie artystów ze strony Polski wystąpili przed mikrofonami obcych radiofonii, że wyliczymy tylko przykładowo, zespoły — Orkiestra Polskiego Radia, Chór Katedry Poznańskiej pod dyr. Ks. Gieburowskiego, Chór „Harfa” pod dyr. W. Lachmana; dyrygenci — G. Fitelberg, M. Mierzejewski; pianiści — Z. Drzewiecki, H. Sztompka, L. Muenzer, St. Niedzielski, J. Familier—Hepnerowa, M. Trombini—Kazuro, F. Łukasiewicz; skrzypkowie — E. Umińska, I. Dubiska, W. Kochański; śpiewacy — J. Hupertowa, M. Karwowska, Ada Sari, A. Szlepińska, A. Michałowski, J. Popławski,

WYMIANA PROGRAMÓW

M. Zabejda-Sumicki itd. itd. • Wymiana radiowa oparta jest w zasadzie na równowadze, na pewnego rodzaju kompensacji. Tej równowagi nie naruszają poszczególne, niezbędne wahania między ilością nadanych audycji do jakiegoś kraju a ilością audycji wziętych, co w każdym poszczególnym wypadku uzasadnione jest logicznie np. wymiana z Włochami oparta jest o transmisję bezkonkurencyjnych audycji operowych. W każdym razie podkreślenia godnym jest fakt, że z większością krajów o dużej kulturze artystycznej mamy dodatni bilans wymiany programów. • Ponad to Polskie Radio na podstawie umów międzynarodowych stale transmituje wszystkie koncerty europejskie, a ostatnio koncerty międzykontynentalne, organizowane przez Międzynarodową Unię Radiofoniczną. • Muzyka przemawiająca do słuchaczy językiem powszechnie zrozumiałym jest przedmiotem najwyższej wymiany między radiofoniami, chociaż już w ostatnim roku dało się zauważyć pewne zmęczenie zbyt wielką ilością audycji zagranicznych, co wpłynęło na ograniczenie tej wymiany programów do programów rzeczywiście wyjątkowych i niezastąpionych. • Oprócz muzyki — Polskie Radio prowadzi intensywną akcję, dążącą do wymiany oryginalnych scenariuszy dzięki czemu ponad 20 polskich słuchowisk wykonanych zostało przed mikrofonami zagranicznymi, do wymiany reportaży (np. niemieckie reportaże z Krakowa i polskie reportaże z Drezna), a nawet przemówień na specjalne tematy. Tego rodzaju wymiennych audycji w latach 1930/37 nadano z Polski do zagranicznych radiofonii ogółem 37.

WYMIANA PROGRAMÓW RADIOWYCH Z ZAGRANICĄ

K r a j e	1935		1936		1937		R a z e m 1935/37	
	z	do	z	do	z	do	z	do
Anglia	1	4	5	4	2	5	8	13
Austria	7	4	10	3	9	2	26	9
Argentyna	—	—	—	1	1	—	1	1
Belgia	1	1	1	—	—	1	2	2
Czechosłowacja	1	3	1	—	3	3	5	6
Dania	—	1	—	1	1	1	1	3
Egipt	—	—	—	—	1	—	1	—
Estonia	—	—	—	—	—	1	—	1
Gdańsk	—	—	1	—	—	—	1	—
Francja	1	5	1	2	7	3	9	10
Finlandia	1	1	—	—	1	—	2	1
Hiszpania	—	3	—	—	—	—	—	3
Holandia	1	1	—	—	1	1	2	2
Indie Holend.	—	—	—	—	1	—	1	—
Irlandia	—	1	—	—	—	1	—	2
Jugosławia	—	2	1	2	—	1	1	5
Łotwa	—	—	—	—	—	4	—	4
Niemcy	16	18	9	16	10	12	35	46
Norwegia	—	1	1	—	—	—	1	1
Rumunia	—	1	1	—	—	6	1	7
Szwecja	—	3	—	—	3	1	3	4
Szwajcaria	—	2	—	2	3	1	3	5
U. S. A.	—	3	2	2	2	12	4	17
Watykan	1	—	1	—	2	—	4	—
Węgry	5	4	1	1	1	—	7	5
Włochy	8	5	5	4	6	4	19	13
Z. S. R. R.	—	—	—	—	—	1	—	1
Wszystkie kraje	43	63	40	38	54	60	137	161



Kapitał akcyjny Polskiego Radia do r. 1938 wynosił zł 1.250.000.— i podzielony był na 12.500 akcji wartości nominalnej zł 100.— każda. Akcje są dwóch kategorii: na okaziciela (30% kapitału akcyjnego) oraz imienne (20% kapitału akcyjnego). ● Uprzywilejowanie akcji imiennych polega li tylko na tym, że w wypadku, gdy superdywidenda wraz z dywidendą przekracza 9%, akcje imienne uczestniczą w podziale superdywidendy w dwukrotnie wyższym stopniu, niż akcje na okaziciela. ● Od połowy 1935 r. przeważająca większość portfela akcyjnego, bo 96% całej ilości akcji, znajduje się w posiadaniu Skarbu Państwa, — reszta akcji znajduje się w rękach kilkunastu osób prywatnych. ● W związku z przejęciem większości akcji przez Skarb Państwa Polskie Radio nie zmieniło swego prywatno-prawnego charakteru Spółki Akcyjnej, ponosi więc wszelkie świadczenia i ciężary podatkowe na równi z przedsiębiorstwami prywatnymi. ● Kapitał akcyjny Polskiego Radia nie był dotychczas podwyższany. Poza kapitałem akcyjnym Polskie Radio posiada kapitał zapasowy i fundusze rezerwowe, zgromadzone w ciągu ostatnich lat z podziału zysków. Ogółem według ostatniego bilansu za r. 1937/8 kapitały własne Polskiego Radia, po uwzględnieniu podziału zysku za 1937/8, wynoszą:

Kapitał akcyjny	zł 1.250.000.—
„ zapasowy	„ 1.591.450.—
fundusze rezerwowe	„ 321.124.53
	zł 3.162.574.53

Wartość zainwestowanego majątku stałego Polskiego Radia według ostatniego bilansu wynosi — zł 13.540.255.38, a po potrąceniu dokonanej amortyzacji — zł 6.800.495.82. ● Jak widzimy, wartość niezamortyzowanego majątku stałego Polskiego Radia przeszło dwukrotnie przewyższa sumę posiadanych kapitałów własnych. ● Przewyżka wartości niezamortyzowanego majątku stałego ponad sumę kapitałów własnych mniej więcej odpowiada sumie zobowiązania Polskiego Radia z tytułu emitowanych obligacji, wartość których według ostatniego bilansu wynosi zł 139.900.—, licząc po bieżącym kursie giełdowym à 26.389 — zł 3.691.821.10. ● Kapitał obligacyjny emitowany był na cele rozbudowy radiofonii polskiej w 1930 r. ogółem na sumę zł 227.500.—. ● W międzyczasie zgodnie z ustalonym w warunkach emisji planem umorzenia już zostało spłacone zł 87.600.—. Reszta spłaty ma być dokonana w rocznych ratach w terminie do 1942 roku, względnie przedterminowo do 1940 r. Spłata długu obligacyjnego dokonywana jest z dochodów Polskiego Radia bez zaciągania nowych zobowiązań. ● Poza długiem obligacyjnym Polskie Radio posiada jeszcze tylko jedno większe zobowiązanie wobec Banku Gospodarstwa w wysokości zł 1.040.419.25, zaciągnięte na okres 6 lat do r. 1944 na zakup placu w Warszawie pod budowę gmachu własnego. ● Dochody Polskiego Radia, pochodzące prawie wyłącznie z opłat abonamentowych i odszkodowań płaconych przez radio-pajęczarzy, z roku na rok wzrastają i to dość znacznie, a mianowicie wynosiły:

za r. 1934/5	zł 9.671.673.64
„ r. 1935/6	„ 12.312.530.90
„ r. 1936/7	„ 15.833.992.09
„ r. 1937/8	„ 17.127.024.40

W ogólnych ramach zwyczajki dochodów również i wydatki — w związku z rozwojem radiofonii, a w szczególności z budową nowych stacji, rozszerzeniem programu itp. — w tym czasie wzrosły, a mianowicie wynosiły:

	wydatki eksploatac.	odpisy amort. i inne	Razem
za 1934/5	9.238.164.45	60.759.44	9.298.923.89
1935/6	10.226.890.81	1.693.414.33	11.920.305.14
1936/7	10.793.783.46	4.415.132.50	15.208.915.96
1937/8	12.100.614.24	2.646.216.27	14.746.830.51

Powyższe, już bardzo poważne w ostatnich latach, obroty Polskiego Radia, osiągnięte zostały przy następujących ilościach abonentów:

na 1 kwietnia 1935	419.631
1 „ 1936	551.736
1 „ 1937	770.727
1 „ 1938	922.366

Szczytowy wzrost obrotów Polskiego Radia osiągnięty zostanie dopiero przy maksymalnym nasyceniu radiofonicznym kraju, co przewiduje się w granicach 6% ogółu ludności Polski w najbliższych kilku latach. W tej chwili radiofonia polska jest w połowie drogi do tego szczytowego momentu, osiągnięcie którego dopiero zapewni właściwe finansowe zaspokojenie potrzeb eksploatacyjnych i inwestycyjnych. ● Podstawy finansowe Polskiego Radia w 1938 rozbudowano drogą nowej emisji akcji na sumę zł 1.750.000.— W ten sposób kapitał akcyjny Polskiego Radia został podwyższony z sumy zł 1.250.000 do sumy złotych trzy miliony. ● Względna równowaga w gospodarce finansowej Polskiego Radia osiągnięta została właściwie dopiero w ostatnim okresie operacyjnym 1937/8 roku po zlikwidowaniu ostatecznym zaległości, przejętych w 1935 r. przez nowy zarząd z ramienia Skarbu Państwa od dawnych zarządców Polskiego Radia. ● W okresie nowego zarządu dokonano spłaty następujących dawnych zobowiązań z własnych środków obrotowych, a mianowicie stan tych zobowiązań wynosił na koniec poszczególnych okresów operacyjnych:

	1934/5	1935/6	1936/7	1937/8
Kapitał obligacyjny	5.352.083	5.171.904	4.258.856	3.691.821.10
Banki	2.385.388	3.000.000	672.325.75	—
Radio Poznańskie	610.959.09	450.580.99	290.580.99	130.580.99

Poza tym urealniony został stały majątek Polskiego Radia drogą odpisania sum niesłusznie podwyższających wartość majątku oraz wartości przedmiotów i urządzeń zużytych, tudzież odpisania na straty zaległej za lata 1931/4 amortyzacji. Ogółem z tych tytułów nie licząc normalnej amortyzacji odpisano w bilansach za 1936/7 i 1937/8 zł 3.749.980.—